

RAPPORT ANNUEL

20

23

SOMMAIRE

01 INTRODUCTION

Mot de la présidence 04

02 STRUCTURE DE FINANCE&INVEST.BRUSSELS

Gouvernance : Mission & composition 06

03 L'ESSENTIEL DE FINANCE&INVEST.BRUSSELS

Notre métier 09

Axes stratégiques 09

Thèmes d'investissement 10

Nos valeurs 11

Impact & ESG 12

Approche diversité 16

Missions spécifiques 17

L'équipe 18

04 ANALYSE DU MARCHÉ

Contexte bruxellois 20

Capital risque en Belgique 20

Silver Economy 22

05 PERFORMANCE FINANCIÈRE

Chiffres-clés 24

Financements 2023 25

Bilan de 6 années d'activités 26

06 NOS SOLUTIONS DE FINANCEMENT 28

07 NOS PÔLES D'INVESTISSEMENT

Département Start-up/Scale-up/PME 30

Département TPE/Entreprise sociale/Coopérative 36

Département des produits automatisés 38

08 RAPPORT DE GESTION 41

09 PORTEFEUILLE D'INVESTISSEMENT

Les partenaires qui ont marqué 2023 45

Aperçu des nouveaux partenaires 2023 58

10 RAPPORT ANNUEL DU FONDS BRUXELLOIS DE GARANTIE 61

ÉDITEUR RESPONSABLE :
finance&invest.brussels s.a.
BCE 0426 936 986
RPM : Bruxelles
Rue aux Laines 70 - 1000 Bruxelles
MAI 2024

01 INTRODUCTION

// MOT DE LA PRÉSIDENTE

Chères et chers collègues, partenaires
et actionnaires,

Nous avons le plaisir de vous présenter le rapport annuel 2023 de finance&invest.brussels, une année qui a été à bien des égards marquée par des défis et des transformations sur le marché financier belge et, plus particulièrement, bruxellois.

Tout d'abord, nous tenons à exprimer notre reconnaissance envers chaque membre de notre équipe pour son engagement et son expertise qui ont contribué à notre succès et à notre impact positif sur l'écosystème entrepreneurial bruxellois. Nous remercions également les membres de notre Conseil de surveillance et nos actionnaires pour leur soutien stratégique, leur confiance et nos échanges constructifs tout au long de l'année écoulée.

L'année 2023 a été marquée par une évolution significative sur le marché du capital-risque en Belgique, avec une contraction notable des investissements par rapport à l'année précédente. Cette tendance, observée à l'échelle mondiale, reflète les enjeux économiques et géopolitiques auxquels notre société est confrontée. Malgré ces défis, notre engagement envers le financement des start-ups, scale-ups et PME bruxelloises est resté inébranlable. Nous avons continué à soutenir activement ces entreprises, en les aidant à naviguer dans un environnement financier plus complexe et en les encourageant à adopter des stratégies de développement durable et responsable.

Autre fait marquant, finance&invest.brussels a reçu la confiance de l'Europe en signant un accord de garantie avec le Fonds européen d'investissement (FEI), avec le soutien du programme InvestEU de l'Union européenne. Cet instrument de garantie offre un double avantage sur le marché : il limite le risque sur le portefeuille de

prêts garantis et permet d'offrir un taux d'intérêt plus compétitif pour les entreprises soutenues.

Au moment où nous rédigeons ces lignes, alors que les élections approchent et qu'un nouveau gouvernement régional est amené à se former, nous souhaitons réaffirmer notre engagement constant à soutenir financièrement les entreprises bruxelloises.

Quelle que soit l'issue du scrutin électoral, nous restons déterminés à travailler en étroite collaboration avec les nouveaux élus pour œuvrer à la prospérité économique et l'innovation dans notre Région. Notre objectif de faciliter l'accès au financement et de promouvoir le développement économique durable à Bruxelles demeure inchangé.

En tant que société anonyme bruxelloise à l'actionnariat hybride (public-privé), notre but est de maintenir un ensemble d'investissements équilibré et rentable. Cependant, l'évaluation de la qualité de notre portefeuille ne se limite pas à maximiser les rendements financiers. Nous avons aussi la responsabilité de garantir que la plupart de nos investissements aient un impact social et environnemental positif pour la Région et ses habitants. Cette recherche de valeur ajoutée sociétale est au cœur de l'identité de finance&invest.brussels, et nous accordons une grande importance à sa présence dans notre portefeuille.

En ce qui concerne nos activités spécifiques en 2023, nous avons observé des tendances prometteuses dans le soutien aux start-ups, scale-ups et PME. Malgré les défis rencontrés, nous avons continué à investir dans des entreprises innovantes et à soutenir la création d'emplois locaux. Nous sommes particulièrement fiers

" L'ANNÉE 2023 A ÉTÉ MARQUÉE PAR DES DÉFIS ET DES TRANSFORMATIONS MAJEURS SUR LE MARCHÉ FINANCIER BELGE, AVEC UNE CONTRACTION NOTABLE DES INVESTISSEMENTS EN CAPITAL-RISQUE. MALGRÉ CES ENJEUX, NOTRE ENGAGEMENT ENVERS LES START-UPS, SCALE-UPS ET PME BRUXELLOISES EST RESTÉ CONSTANT. "

des réalisations de notre département des très petites entreprises, entreprises sociales et coopératives, dont l'impact positif sur le tissu économique bruxellois ne cesse de croître.

Enfin, nous sommes ravis de souligner le succès de notre programme de garantie de prêts, qui a connu une année record en 2023. Grâce à notre partenariat avec les banques locales, nous avons pu soutenir un nombre important d'entreprises bruxelloises en facilitant l'octroi de crédits professionnels.

Pour conclure, 2023 a été une année de défis, mais aussi d'opportunités pour finance&invest.brussels. La fidélité et le soutien de notre équipe, de nos partenaires et de nos actionnaires ont été précieux dans notre poursuite d'une mission-clé : soutenir l'économie bruxelloise.

Nous vous invitons à parcourir les pages suivantes pour en apprendre davantage sur notre activité.



PIERRE HERMANT & DENIS KNOOPS
CEO & Président du Conseil de direction de finance&invest.brussels & Président du Conseil de surveillance de finance&invest.brussels

02 STRUCTURE DE FINANCE&INVEST.BRUSSELS

// GOUVERNANCE : MISSION & COMPOSITION

GÉNÉRALITÉS

finance&invest.brussels est administrée par un Conseil de surveillance et un Conseil de direction. Pour des raisons de bonne gouvernance, finance&invest.brussels

a constitué divers comités consultatifs spécialisés et notamment un Comité d'audit, un Comité de rémunération et un Comité d'investissement.

CONSEIL DE SURVEILLANCE

Le Conseil de surveillance est chargé de la politique générale et de la stratégie de finance&invest.brussels. Il est également chargé de prendre les décisions d'investissement de plus d'un million d'euros. Le Conseil de surveillance définit la stratégie d'investissement, identifie les défis stratégiques et les risques auxquels finance&invest.brussels est confrontée et est chargé de la surveillance de l'exercice de ses compétences par le Conseil de direction.

Il est composé de 13 membres, de 2 scrutateurs (examineurs du bon fonctionnement de cet organe pour les actionnaires) et d'invités permanents issus du Conseil de direction dont le Président et le Vice-Président.

MEMBRES :

DENIS KNOOPS Président du Conseil de surveillance ●
QUENTIN VAN DEN HOVE Vice-Président Conseil de surveillance ●

Par ordre alphabétique :

BERTRAND BERNIER ● OLIVIER BODY ●
MARC-ANTOINE DE SCHOUTHEETE ● MICHEL LÜTTGENS ●
SOFYAN EL SAYD ● MICHEL GENET ● VINCENT LEBBE ●
MARIE MARTENS ● ASMA METTIOU ● NELE VERBRUGGEN ●
ARIANE WAUTELET

SCRUTATEURS :

SIGRID CALLEBERT ● ARNAUD HENRY

INVITÉS PERMANENTS :

PIERRE HERMANT Président du Conseil de direction ●
FRANC BOGOVIC Vice-Président du Conseil de direction ●
MATHILDE LEVY ● BARBARA ROOSE

CONSEIL DE DIRECTION

Le Conseil de direction assure la gestion quotidienne et opérationnelle de finance&invest.brussels et la mise en œuvre des décisions du Conseil de surveillance. Il exerce tous les pouvoirs d'administration à l'exception de ceux réservés au Conseil de surveillance (mise en œuvre de la stratégie définie par le Conseil de surveillance, gestion commerciale, financière, suivi des contrats et partenariats commerciaux, gestion de la trésorerie, gestion des litiges, etc.). Il est également chargé de prendre les décisions d'investissement de moins d'un million d'euros.

Il est composé de 4 à 6 membres (actuellement 6) choisis par le Conseil de surveillance hors de son sein, dont un Président et un vice-Président, de 3 scrutateurs (examineurs du bon fonctionnement de cet organe pour le Conseil de surveillance) et d'invités réguliers ou non.

MEMBRES :

PIERRE HERMANT Président du Conseil de direction ●
FRANC BOGOVIC Vice-Président du Conseil de direction ●
HAMED BEN ABDELHADI ● GUILLAUME LAMY ●
MATHILDE LEVY ● BARBARA ROOSE

SCRUTATEURS :

SIGRID CALLEBERT ● MARC-ANTOINE DE SCHOUTHEETE ●
ARNAUD HENRY

INVITÉS :

DENIS TIMMERMANS Secrétaire général ●
SANDRINE EVRARD ● ELLEN HANSEN

CONSEIL DE DIRECTION DÉPARTEMENTS :

PIERRE HERMANT ● FRANC BOGOVIC ● HAMED BEN ABDELHADI ●
GUILLAUME LAMY ● MATHILDE LEVY ● BARBARA ROOSE ●
DENIS TIMMERMANS ● SANDRINE EVRARD ● ELLEN HANSEN ●
GRÉGORY HEIRWEGH ● MÉLUSINE BARONIAN



Le Conseil de direction de gauche à droite :
GUILLAUME LAMY, BARBARA ROOSE, PIERRE HERMANT, MATHILDE LEVY, HAMED BEN ABDELADHI, FRANC BOGOVIC

COMITÉ D'AUDIT

Le Comité d'audit a pour mission de formuler des avis à l'attention du Conseil de surveillance dans divers domaines, notamment : l'élaboration de l'information financière, la vérification de l'intégrité et du contrôle des comptes annuels et des états financiers intermédiaires, la supervision des systèmes de contrôle interne et de gestion des risques de la société ainsi que le suivi des travaux d'audit financier et opérationnel par le biais de l'audit interne et du commissaire.

Composé actuellement de 3 membres permanents issus du Conseil de surveillance, de 3 scrutateurs ainsi que d'invités permanents issus du Conseil de direction dont le Président et le Vice-Président.

MEMBRES :

BERTRAND BERNIER ● MICHEL GENET ● QUENTIN VAN DEN HOVE

SCRUTATEURS :

SIGRID CALLEBERT ● MARC-ANTOINE DE SCHOUTHEETE ●
ARNAUD HENRY

INVITÉS :

PIERRE HERMANT Président du Conseil de direction ●
FRANC BOGOVIC Vice-Président du Conseil de direction ●
MATHILDE LEVY ● BARBARA ROOSE ●

COMITÉ DE RÉMUNÉRATION

Le Comité de rémunération fonctionne dans le giron du Conseil de surveillance et exerce une compétence d'avis. Son rôle consiste à formuler des propositions quant à la politique de rémunération et la rémunération individuelle applicable aux membres du Conseil de direction. Le Comité de rémunération est également chargé d'aider le Conseil de surveillance dans la rédaction du rapport de rémunération.

Le Comité de rémunération est composé d'au moins 3 membres permanents (actuellement 4) issus du Conseil de surveillance.

MEMBRES :

DENIS KNOOPS Président du Conseil de surveillance ●
MARC-ANTOINE DE SCHOUTHEETE scrutateur ●
MARIE MARTENS* ● ARIANE WAUTELET

INVITÉS :

SIGRID CALLEBERT Scrutateur ● ARNAUD HENRY Scrutateur

*Marie Martens a remplacé LIONEL BAJART à partir de décembre 2023.

COMITÉS D'INVESTISSEMENT

Il y a plusieurs Comités d'investissement au sein du groupe finance&invest.brussels, chacun en charge d'un pôle d'investissement : un comité start-up scale-up et PME, un comité TPE, entreprise sociale et coopérative et des Comités d'investissements spécifiques liés à des missions et thématiques ponctuelles. Leur rôle est de

préparer les décisions d'investissement et désinvestissement à l'attention des organes concernés.

La composition de ces comités varie en fonction du pôle concerné.

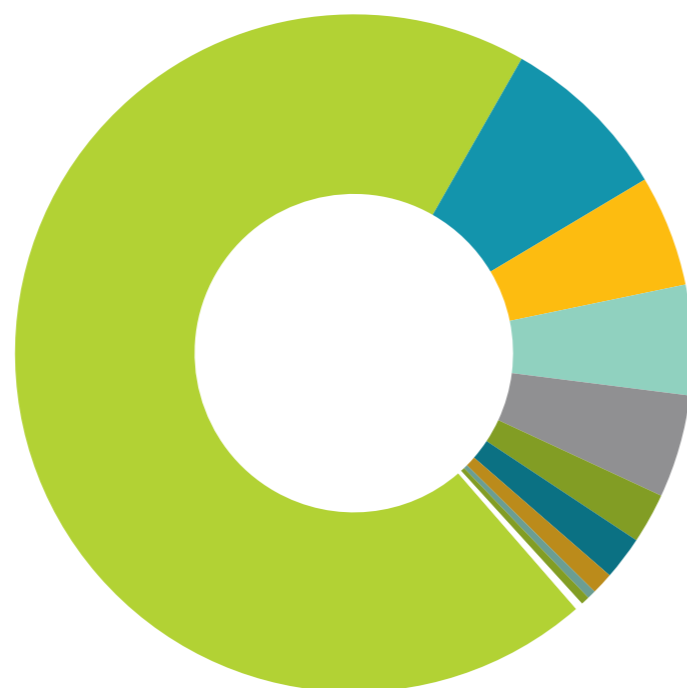
ASSEMBLÉE GÉNÉRALE - ACTIONNAIRES

L'assemblée générale est un organe composé de l'ensemble des actionnaires de finance&invest.brussels. Elle se réunit au moins une fois par an et est chargée des compétences qui lui sont réservées par le Code des sociétés et des associations.

Outre l'adoption des comptes annuels et la nomination des membres du Conseil de surveillance, c'est bien entendu elle qui décide de la modification des statuts.

COMPOSITION :

- RÉGION BRUXELLES-CAPITALE 69,63%
- P&V ASSURANCES S.C. 8,19%
- ETHIAS S.A. 5,31%
- BNP PARIBAS FORTIS S.A. 5,25%
- BELFIUS BANQUE BELGIQUE S.A. 4,91%
- ING BELGIQUE S.A. 2,40%
- AG INSURANCE S.A. 2,07%
- HYDRALIS O.F.P. 1,04%
- SOLVAY S.A. 0,41%
- PARTENA ASI A.S.B.L. 0,41%
- KBC BANK S.A. 0,37%



COMMISSAIRES – RÉVISEURS D'ENTREPRISES

Bien que non légalement tenue d'en nommer, le contrôle légal des comptes annuels de finance&invest.brussels et de ses filiales a été confié à un Commissaire, membre de l'Institut des Réviseurs d'Entreprises.

Le mandat est actuellement exercé et les comptes 2023 ont été contrôlés par BST Réviseurs d'Entreprises srl, représenté à l'intervention de Madame Pascale TYTGAT et de Monsieur Benoit STEINIER.

03 L'ESSENTIEL DE FINANCE&INVEST.BRUSSELS

// NOTRE MÉTIER

FINANCE&INVEST.BRUSSELS EST UNE SOCIÉTÉ ANONYME BRUXELLOISE À L'ACTIONNARIAT HYBRIDE (PUBLIC-PRIVÉ) QUI FACILITE ET COMPLÈTE LA CHAÎNE DE FINANCEMENT DES ENTREPRISES CRÉATRICES DE VALEUR(S) EN RÉGION DE BRUXELLES-CAPITALE DANS DES SECTEURS PORTEURS POUR LE DÉVELOPPEMENT ÉCONOMIQUE DURABLE ET L'EMPLOI.

finance&invest.brussels répond aux besoins financiers des entrepreneurs en proposant des solutions adaptées, telles que des prêts, des prises de participation ou des garanties, aux moments stratégiques de leur parcours entrepreneurial.

En prenant en compte des critères financiers et non-financiers - le management entrepreneurial, les critères ESG¹ et les SDG's² -, l'analyse financière évalue la viabilité et la rentabilité du projet, ainsi que ses retombées positives sur la Région, afin de recommander la solution de financement la plus adéquate.

Elle cible un large spectre d'entreprises, des start-ups aux PME, en incluant également les très petites entreprises (TPE), les entreprises sociales et les coopératives.

// AXES STRATÉGIQUES

Nos 4 axes stratégiques d'investissement se concentrent sur la facilitation de l'accès au financement des PME, le renforcement du capital-risque à Bruxelles, le soutien à la transition économique et à l'économie sociale et locale, ainsi que la promotion de thématiques porteuses pour la Région.

FACILITER L'ACCÈS AU FINANCEMENT DES PME

finance&invest.brussels facilite et complète la chaîne de financement des entreprises pour créer une valeur durable au bénéfice des Bruxellois et des Bruxelloises. Nous intervenons aux moments-clés du parcours des entreprises, que ce soit pour la création, le développement, l'innovation, l'internationalisation, la transition environnementale ou la reprise-transmission.

1) ESG est un acronyme qui signifie Environnement, Social et Gouvernance

2) SDG's Sustainable Development Goals ou, en français, Objectifs de développement durable (ODD), forment un ensemble de 17 objectifs mondiaux interdépendants établis par l'Assemblée générale des Nations Unies

NOS OBJECTIFS

En tant qu'acteur-clé, finance&invest.brussels s'engage à poursuivre un double objectif :

// **DYNAMISER L'ÉCONOMIE DE LA RÉGION**, en tenant compte des orientations de sa politique économique, notamment en poursuivant l'objectif de transition économique vers des modèles économiques exemplaires sur le plan social et environnemental.

// **APPLIQUER DES RÈGLES DE GESTION RIGOREUSE** pour obtenir une rentabilité de marché tout en gérant les risques d'investissement.

DYNAMISER LE CAPITAL-RISQUE À BRUXELLES

finance&invest.brussels favorise l'investissement en capital pour accompagner les start-ups, scale-ups et PME innovantes, en tant qu'investisseur minoritaire aux côtés d'autres actionnaires familiaux, industriels ou financiers.

POUSUIVRE LE SOUTIEN À LA TRANSITION ÉCONOMIQUE & SOUTENIR L'ÉCONOMIE SOCIALE ET LOCALE

finance&invest.brussels participe pleinement au dynamisme socio-économique de la Région en favorisant la création et le développement de TPE et de PME bruxelloises.

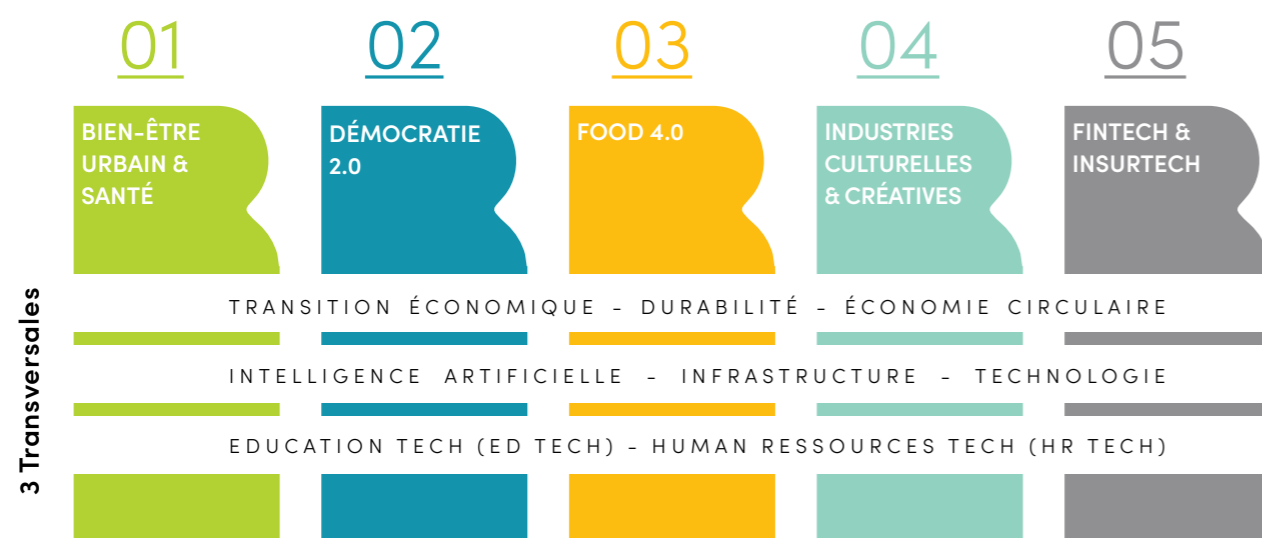
PRIVILÉGIER DES THÉMATIQUES PORTEUSES POUR BRUXELLES AU SEIN DE L'ÉCOSYSTÈME EXISTANT

finance&invest.brussels souhaite positionner Bruxelles comme une référence internationale dans des domaines stratégiques, bénéfiques à la transition économique, à ses habitants et à ses forces vives. En tant qu'acteur incontournable, finance&invest.brussels

œuvre activement à renforcer la position de Bruxelles en tant que capitale de l'entrepreneuriat, contribuant ainsi à accroître son attractivité, sa compétitivité et son rayonnement régional.

// THÈMES D'INVESTISSEMENT

Nos 5 thèmes prioritaires d'investissement sont :



1. BIEN-ÊTRE URBAIN & SANTÉ

Opérant sur Bruxelles et ses 19 communes, finance&invest.brussels s'adapte à un terrain d'action très spécifique : un tissu exclusivement urbain confronté à des défis sociaux, climatiques et environnementaux. Dans l'air du temps, ce thème rassemble tous les services, magasins, applications, innovations technologiques... qui favorisent le bien-être en ville, la qualité de vie et la santé des Bruxellois de tous âges.

2. DÉMOCRATIE 2.0

L'innovation des pouvoirs publics (monde politique, administrations publiques) est un enjeu important.

D'une part, le service aux citoyens et l'interaction entre gouvernants et gouvernés sont au cœur des besoins actuels. D'autre part, en tant que capitale de l'Europe, Bruxelles abrite un nombre très important d'institutions/d'agences européennes et internationales, de cabinets

de consultance, de bureaux d'avocats et autres sociétés liées à la diplomatie et à la communication. Elle héberge également toutes les administrations nationales belges. Cette situation permet d'attirer des sociétés qui concentrent leur activité sur des technologies, produits et services facilitant la démocratie 2.0. Par ailleurs, la pandémie de Covid-19 a replacé au cœur des discussions la question de l'accès, y compris virtuel, aux services essentiels depuis son domicile. Cela comprend notamment le télétravail, la consommation et l'émergence de nouvelles formes d'accès à la culture.

3. FOOD 4.0

Bon nombre d'entreprises de la "good food" ont pris leur envol à Bruxelles, certaines boostées au départ par finance&invest.brussels et des stratégies régionales au profit d'une alimentation saine et durable. La "good food" s'inscrit naturellement comme un thème porteur. Elle regroupe tous les projets orientés autour du mieux produire, bien manger, mieux emballer (moins de

déchets) et du savoir-faire des Bruxellois en matière de préparations culinaires.

La production urbaine est aujourd'hui en plein essor et est largement soutenue par les Bruxelloises et les Bruxellois qui désirent consommer toujours plus localement.

4. INDUSTRIES CULTURELLES & CRÉATIVES

En investissant dans le futur des médias, l'industrie créative et les loisirs, finance&invest.brussels soutient un secteur important pour la Région de Bruxelles Capitale, dont l'expansion justifie d'y poursuivre nos efforts. La présence des institutions européennes est un atout : de nombreux médias internationaux sont représentés dans notre capitale. De plus, ce soutien s'inscrit dans un projet ambitieux sur la Région bruxelloise : Mediapark, sur le site de Reyers.

La Région bruxelloise bénéficie par ailleurs de la présence sur son territoire d'une offre touristique et culturelle importante.

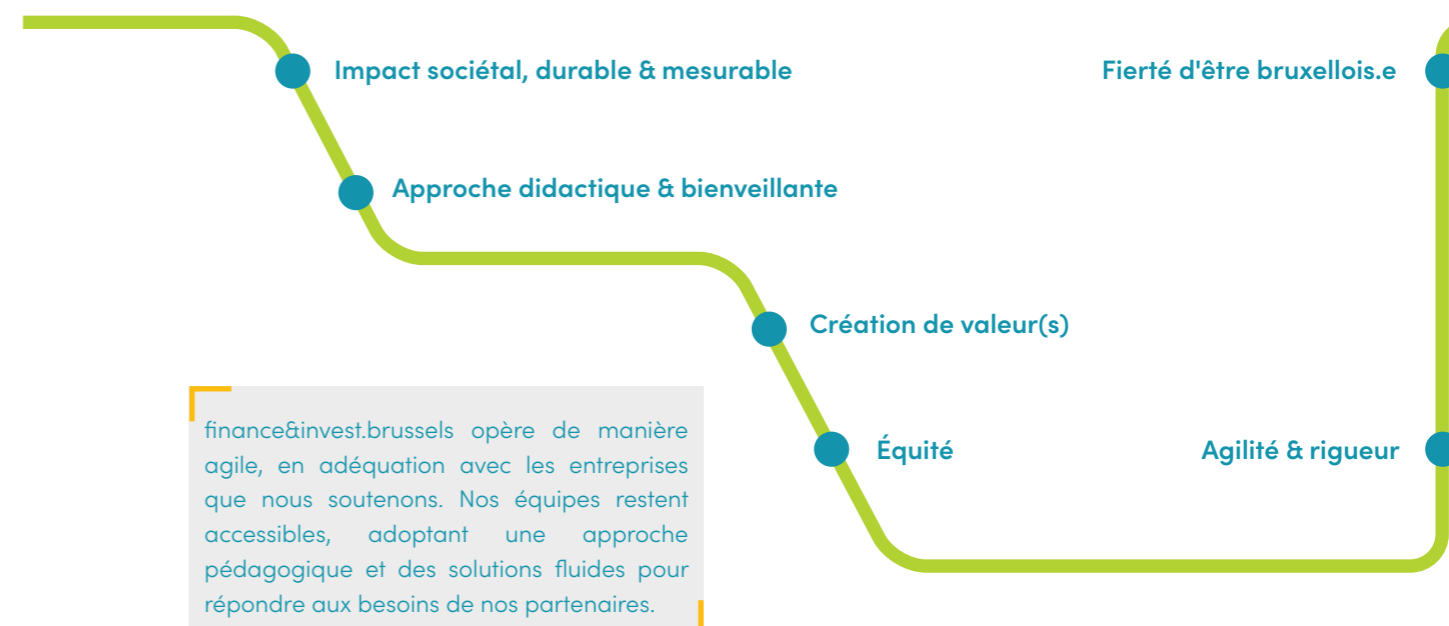
finance&invest.brussels soutiendra ainsi les acteurs économiques actifs dans ces domaines et qui contribuent au rayonnement national et international de la Région.

5. FINTECH & INSURTECH

Ce secteur regroupe tous les projets liés à l'amélioration et à l'automatisation des services financiers. Les FinTech (*Finance Technologies*) rassemblent des entreprises innovantes utilisant les technologies du numérique, du mobile, de l'intelligence artificielle... afin d'offrir des services financiers plus efficaces et moins chers. Quant aux InsurTech (*Insurance Technologies*), ce sont généralement des start-ups qui utilisent leur savoir-faire pour attaquer des domaines jusque-là ciblés par les sociétés d'assurances traditionnelles. L'expertise de Bruxelles dans ces domaines est réelle : elle abrite en effet le siège belge de nombreuses institutions bancaires et compagnies d'assurances (ING, KBC, BNP, Belfius, P&V, Axa...). Chacune d'elles investit dans des innovations pour améliorer l'usage de produits financiers.

LES 5 THÈMES PRÉSENTÉS SE DÉCLINENT AU TRAVERS DE TROIS AXES TRANSVERSAUX QUI CONSTITUENT DES POINTS D'ATTENTION DANS L'ANALYSE DES OPPORTUNITÉS D'INVESTISSEMENT.

// NOS VALEURS



DYNAMISATION DE L'EMPLOI

Au sein de finance&invest.brussels, le potentiel de création d'emplois est un élément-clé de notre stratégie d'investissement. Nous sommes convaincus que la croissance économique et la prospérité sociale sont intrinsèquement liées à l'emploi. Ainsi, nous favorisons les projets et les entreprises qui peuvent générer des opportunités d'emploi significatives. Cette approche est au cœur de notre engagement envers le développement durable et la responsabilité

sociale. C'est dans cet esprit que nous évaluons l'impact environnemental, social et de gouvernance (ESG) de nos investissements, veillant à ce que chaque initiative que nous soutenons contribue activement à l'enrichissement de notre tissu socio-économique.

SOUTIEN À L'EMPLOI

12.516
emplois
soutenus

Le groupe finance&invest.brussels a contribué au maintien de 12.516 emplois. Pour clarifier, ces chiffres englobent nos initiatives de financement pour les start-ups, les scale-ups, les PME et à travers les fonds d'investissements (6.032 emplois), ainsi que le soutien financier apporté aux TPE et aux entreprises sociales via Brusoc (5.644 emplois) et les garanties accordées par le département des produits automatisés (840 emplois).

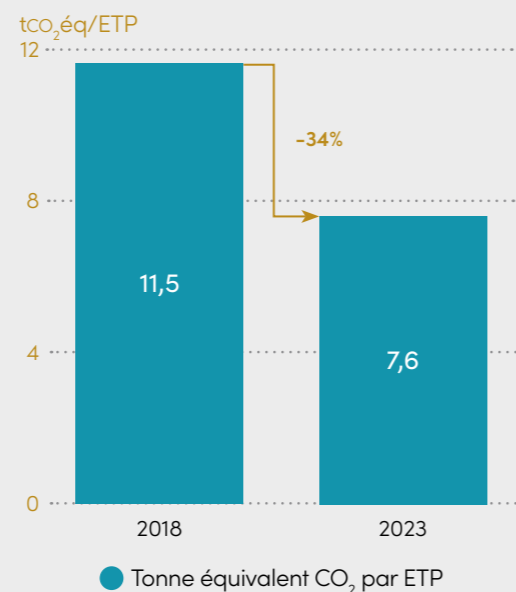
CRÉATION D'EMPLOI

1.586
emplois
créés

Nos prises de participations en capital ou nos prêts aux start-ups, scale-ups et PME, et nos investissements dans des fonds d'investissement ont contribué à la création indirecte de 1.586 emplois supplémentaires. En plus des emplois créés en 2023, les participations en capital et les participations via nos fonds d'investissement comptent créer 8.365 emplois au cours des 3 prochaines années.

NOTRE EMPREINTE CO₂

Au cours des cinq dernières années, nous avons placé notre responsabilité sociétale au cœur de nos préoccupations. Nous avons optimisé notre impact environnemental en mettant l'accent sur l'efficacité et la durabilité, par exemple en déménageant dans un bâtiment basse énergie - réduisant l'espace occupé de 60% -, en adoptant des voitures électriques et en promouvant la mobilité douce.



RAPPORT D'IMPACT :

Notre rapport annuel d'impact marque une étape importante cette année. Pour la première fois, une version élargie du questionnaire a été diffusée à l'ensemble de notre portefeuille, avec un taux de réponse de 60%. Ce questionnaire vise à évaluer la maturité des entreprises par rapport aux normes européennes ESG.

Cette initiative reflète notre engagement à mesurer et à améliorer la maturité ESG de nos investissements, contribuant ainsi à une économie plus durable et socialement responsable.

ENVIRONNEMENT

62%
des entreprises
prennent des mesures
pour réduire
l'empreinte liée
au transport de
leurs produits

Nous constatons une réelle volonté d'avancer et de s'améliorer dans ce domaine. Par exemple, 77% des entreprises ont déjà mis en place des pratiques pour favoriser la mobilité douce, telles que l'incitation à utiliser les transports en commun, l'électrification du parc automobile et le leasing de vélos. De plus, 62% des entreprises transportant des

produits physiques ont pris des mesures pour réduire leur empreinte carbone liée au transport, comme la prise en compte de la localisation des fournisseurs, l'optimisation des déplacements et l'utilisation de la mobilité douce pour le "dernier kilomètre". En outre, la majorité de nos entreprises louent les bâtiments dans lesquels elles opèrent, et plus de la moitié collaborent avec les propriétaires pour optimiser la consommation d'énergie (installation de panneaux solaires, éclairage LED, travaux d'isolation, etc.). Cependant, l'implémentation des bonnes pratiques environnementales reste un défi pour certaines. À ce jour, moins de 10% des entreprises ont calculé leur empreinte carbone.

SOCIAL

8.365
nouveaux emplois
prévus d'ici 3 ans

Sur le plan social, nos entreprises lancent différentes initiatives pour leurs employés. Cependant, ces initiatives ne sont pas toujours bien formalisées en raison de leur niveau de maturité. Par exemple, 77% des entreprises réfléchissent à des formations, mais seulement un tiers suit le nombre d'heures de formation par employé. Nous constatons également qu'un équilibre de la diversité du genre au sein des équipes est recherché, mais que les entreprises se focalisent prin-

cipalement sur l'attraction des talents nécessaires, sans objectif mesurable lié à la diversité.

En ce qui concerne la lutte contre la discrimination, les procédures ne sont pas encore généralisées, mais certains pourcentages d'entreprises intègrent ces aspects dans leur gestion quotidienne et stratégique. Nous prévoyons que la formalisation de ces procédures et le suivi des indicateurs clés de performance s'amélioreront avec l'augmentation du nombre d'employés. Nos entreprises prévoient de créer plus de 1.025 nouveaux emplois dans les prochaines années, auxquels il faut ajouter 7.340 emplois indirects dans les entreprises soutenues par les fonds dans lesquels nous avons investi.

GOVERNANCE

Nous constatons que 75% de nos entreprises ont un Conseil d'administration formalisé ou un board of advisors. Environ un quart des administrateurs sont indépendants, et un cinquième sont des femmes. Cependant, seules quelques entreprises discutent régulièrement et de manière formalisée des aspects ESG. L'un des objectifs de notre approche ESG est de sensibiliser davantage nos entreprises à ces questions et de les intégrer à l'agenda stratégique pour améliorer leur gestion des risques.

75%
des entreprises
disposent d'une
gouvernance
formalisée

START-UP / SCALE-UP / PME : l'Impact Scoring Platform (ISP)

L'année 2023 a marqué une avancée significative dans notre démarche d'investissement durable, capitalisant sur l'expérience acquise en 2022. Nous avons également consacré des efforts importants à l'amélioration de notre approche ESG en revisitant nos critères d'analyse conformément aux normes européennes.

Nous analysons minutieusement les critères financiers pour nous assurer de la rentabilité et la pérennité des modèles économiques des entreprises. Notre vision, cependant, a évolué pour intégrer une dimension de durabilité dans nos investissements. Nous enrichissons désormais les critères financiers traditionnels avec un nouvel ensemble de paramètres non financiers, reflétant notre engagement envers des investissements qui soutiennent une société durable, résiliente, et génératrice d'emplois.

QU'EST-CE QUE L'IMPACT SCORING PLATFORM ?

Pour évaluer l'impact environnemental, social et de gouvernance (ESG) des entreprises, nous avons développé l'Impact Scoring Platform (ISP), un outil en ligne qui mesure la maturité ESG des entreprises. L'ISP, aligné sur la réglementation européenne CSRD*, standardise le reporting ESG pour les grandes PME. Nous avons adapté cet outil aux réalités des start-ups, des scale-ups et des PME en réduisant le volume de données requises et en abordant chaque dimension ESG pertinente.

L'ISP permet une évaluation approfondie de la sensibilité à la durabilité de l'équipe de management, de la gestion des risques ESG et de l'impact positif et négatif de l'entreprise, y compris sa contribution aux 17 objectifs de développement

durable (ODD) des Nations Unies. Ces analyses sont prises en compte dans nos décisions d'investissement.

UN AVANTAGE POUR LES ENTREPRISES ?

Dans le contexte du Green Deal européen, la CSRD impose aux entreprises de rapporter leurs performances ESG. L'ISP de finance&invest.brussels facilite ce processus, offrant une plateforme automatisée qui permet aux entreprises de se conformer aux exigences de durabilité de manière efficace, et sans alourdir leurs processus internes grâce à une mise à jour annuelle.

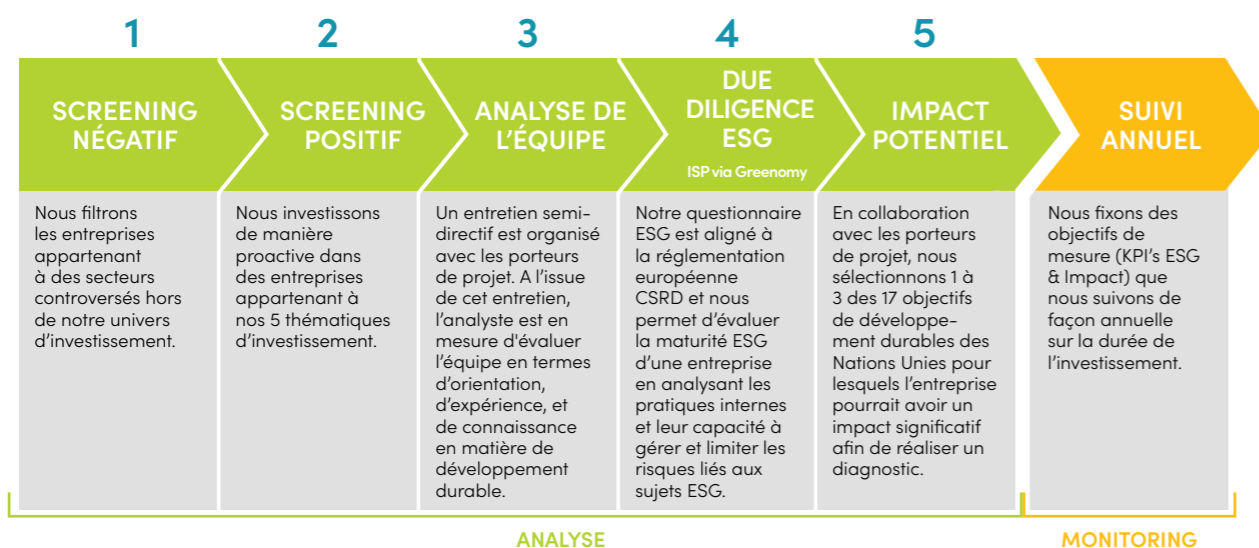
L'ISP permet aux entreprises d'évaluer et de communiquer leur impact ESG de manière transparente et standardisée, tout en renforçant leur valeur globale et leur position pour l'avenir.

COMMENT L'IMPACT SCORING PLATFORM A-T-ELLE ÉTÉ DÉVELOPPÉE ET MISE EN ŒUVRE ?

La digitalisation de ce nouveau dispositif est rendue possible grâce à la synergie entre l'expertise d'investissement à impact des invests publics et l'innovation technologique de la scale-up Greenomy. En outre, la collaboration en amont avec l'ULB a permis de bien comprendre et interpréter la directive européenne CSRD.

Les quatre investisseurs régionaux et fédéraux - finance&invest.brussels, PMV, Wallonie Entreprendre et la SFPIM - ont tous adopté ce même outil illustrant ainsi leur collaboration pour harmoniser les pratiques de reporting en matière de durabilité.

UN PROCESSUS EN 5 ÉTAPES POUR L'ANALYSE DES CRITÈRES NON-FINANCIERS



TPE / ENTREPRISE SOCIALE / COOPÉRATIVE :

Le département TPE, Entreprise sociale et Coopérative gère plusieurs produits financiers pour soutenir des entreprises à impact. En 2023, 39,5% des investissements réalisés à travers Citiz Us, Coop Us, Energy & Reno et Open Up ont bénéficié à 58 entreprises liées à l'impact (une entreprise sur deux). Les principaux ODD rencontrés dans ces entreprises

sont : la lutte contre la pauvreté (1), l'égalité entre les sexes (5), le travail décent et la croissance économique (8), la réduction des inégalités (10) et la consommation et la production responsables (12). À noter, le microcrédit Open Up est systématiquement lié à la lutte contre la pauvreté.

LES PRINCIPAUX ODD RENCONTRÉS AU SEIN DES ENTREPRISES SOUTENUES SONT :



PRODUITS AUTOMATISÉS :

Au sein du département des produits automatisés du groupe, des mesures incitatives spécifiques sont mises en œuvre pour favoriser les entreprises qui se distinguent par leur engagement social ou environnemental. En pratique, en se conformant à divers critères définis par la

Région de Bruxelles-Capitale, une entreprise exemplaire peut bénéficier d'une garantie plus importante pour couvrir ses prêts bancaires. En ce qui concerne le prêt proximi, un avantage fiscal supplémentaire peut être accordé.

*CSRD : Corporate Sustainability Reporting Directive est une directive européenne fixant de nouvelles normes et obligations de reporting extra-financier en lien avec le développement durable

// APPROCHE DIVERSITÉ

Malgré les avancées, l'égalité entre les femmes et les hommes dans le monde de l'entrepreneuriat laisse encore à désirer. La Région de Bruxelles-Capitale, consciente de cette réalité, a mis en œuvre des mesures et des outils pour promouvoir l'égalité de genre, notamment à travers le "Plan bruxellois de gender mainstreaming" et d'égalité entre les femmes et les hommes 2020-2024".

En tant qu'acteur régional, finance&invest.brussels contribue activement à la mise en œuvre de ce plan, en collaboration avec d'autres acteurs de l'écosystème économique bruxellois.

Cependant, notre engagement ne s'arrête pas là. Soucieux de l'inclusion et de la diversité au sein des entreprises, nous avons créé un groupe de travail interne dédié à la "diversité". Cette initiative vise à :

// ENCOURAGER ET SENSIBILISER À L'ENTREPRENEURIAT FÉMININ : nous sommes devenus un membre actif de l'écosystème, en participant à des actions de

sensibilisation et en collaborant avec des associations locales pour organiser des ateliers sur le financement. Nous sommes fiers de faire partie de "Woman in Business" et "Woman in Finance".

// CONTRIBUER ACTIVEMENT AU PLAN RÉGIONAL en recueillant des données pertinentes. Ces informations seront précieuses pour l'élaboration de politiques alignées sur les réalités de la Région.

// METTRE EN PLACE DES ACTIONS INTERNES pour favoriser l'inclusion au sein de finance&invest.brussels, afin de servir d'exemple.

Nous sommes convaincus que la diversité est bénéfique, tant sur le plan social que financier. Les entreprises inclusives sont plus performantes. Notre ambition chez finance&invest.brussels est de contribuer à cette dynamique positive pour l'entrepreneuriat bruxellois.



*Le gender mainstreaming, ou approche intégrée de la dimension de genre, est une stratégie qui a pour ambition de renforcer l'égalité des femmes et des hommes dans la société, en intégrant la dimension de genre dans le contenu des politiques publiques.

// MISSIONS SPÉCIFIQUES

NOUS EFFECTUONS DES PRESTATIONS DANS LE CADRE DE MISSIONS SPÉCIFIQUES POUR LA RÉGION DE BRUXELLES-CAPITALE.

Ces missions permettent au Gouvernement bruxellois de profiter de l'expérience de finance&invest.brussels en matière de financements alternatifs et/ou de gestion de sociétés mixtes en partenariats public-privé.

FONDS BRUXELLOIS DE GARANTIE

Le Fonds Bruxellois de Garantie a pour mission de faciliter l'octroi de crédits professionnels dans la Région de Bruxelles-Capitale en fournissant aux organismes de crédit une part substantielle des garanties qu'ils exigent des PME et des indépendants. (voir aussi p. 61)

SFAR

La filiale SFAR a été créée en vue d'assurer une mission régionale de financement et de réalisations de logements sociaux et moyens. Ayant livré sa sixième réalisation de 133 logements en décembre 2021, il lui reste un dernier projet à l'étude.

BRINFIN

La filiale Brinfin apporte son expertise en matière de conseil et de gestion financière auprès de la Région. Elle s'occupe de la gestion comptable et financière du Fonds Régional de Refinancement des Trésoreries Communales, ainsi que d'une mission d'aide aux communes et CPAS. Parallèlement, Brinfin assume des missions de conseil financier portant sur la gestion de la trésorerie et de la dette pour la COCOF et le réseau IRIS des hôpitaux publics bruxellois. D'autres tâches lui sont ponctuellement confiées telles que l'élaboration du Plan Logement. Brinfin participe également aux comités de trésorerie du Port de Bruxelles en qualité de conseiller.

SCREEN.BRUSSELS

finance&invest.brussels est l'un des partenaires de l'organisme régional screen.brussels, créé en 2016 pour stimuler l'économie culturelle et créative bruxelloise, et mettre en place les actions prioritaires de la "Stratégie 2025". Pour sa part, finance&invest.brussels accorde des prêts aux entreprises de ce secteur.

CENTRES D'ENTREPRISES

finance&invest.brussels soutient l'entrepreneuriat en collaborant avec des centres d'entreprises régionaux tels que Pepicentre et Les Ateliers des Tanneurs.

BRUSEED

Dans le cadre de la programmation FEDER 2014-2020 et du soutien de la Région de Bruxelles-Capitale, la ligne de financement Bruseed a vu le jour pour soutenir exclusivement les jeunes entreprises innovantes encore en stade de développement/en phase de pré-commercialisation.

La Région et l'Europe investissent dans votre avenir! • Het Gewest en Europa investeren in uw toekomst!



BOOSTING.BRUSSELS

Créé fin 2021 dans le cadre du plan de relance européen mis en place après la crise sanitaire, boosting.brussels est un fonds public-privé d'aide à l'amélioration de la solvabilité des entreprises matures, âgées de plus de 3 ans, employant plus de 5 collaborateurs et qui avaient des fonds propres positifs au 31 décembre 2019.

Les entreprises peuvent solliciter un prêt de 500.000 à 5.000.000€, remboursable sur une durée maximale de 84 mois. Ce prêt est subordonné au remboursement des dettes bancaires classiques, tout en bénéficiant d'un moratoire éventuel en capital de maximum 24 mois.

FONDS DE TRANSITION ÉCONOMIQUE

Dans le cadre de sa stratégie de transition économique - la Shifting Economy -, le Gouvernement bruxellois a créé un Fonds de transition économique ayant pour mission de soutenir les entreprises qui font le choix de la transition économique, en adoptant des modèles plus économes en ressources. Il contribue notamment à aider les entreprises dans leurs besoins d'efficacité énergétique. Ce fonds est alimenté par des moyens du Fonds climat à hauteur de 10 millions d'euros. finance&invest.brussels a participé à son élaboration et s'est vu confier sa gestion.

Le Fonds de transition économique finance des entreprises via des prêts, des co-financements bancaires, de la dette en quasi-fonds propres ou des prises de participations minoritaires en capital dans les entreprises. Les investissements sont de minimum 80.000€ et de maximum 1.500.000€.

// L'ÉQUIPE



EVELYNE ACKERMANS
Executive Assistant to Franc Bogovic, COO



JERIELLE AKOTO
Financial Analyst



MÉLUSINE BARONIAN
Head of Communication & Public Affairs



CHRISTINE HICK
Investment Manager



EDWIGE JAMOTTE
Paralegal



NAWFAL JORIO
Investment Manager



ANTOINE KUYPERS
Investment Manager



HAMED BEN ABDELHADI
Small business & social entrepreneurship
Head of unit
Member of the Executive Committee



NADIA BENZHA
Loans & Guarantees Administrator



FRANC BOGOVIC
COO
Vice-chairman of the Executive Committee



GHARIBA BONNOUH
Investment Manager



GUILLAUME LAMY
CFO
Member of the Executive Committee



MATHILDE LEVY
Investment Manager
Head of unit
Member of the Executive Committee



ALEXIS MALHERBE
Senior Financial Analyst



ALEXANDRA MÉLINE
Financial Analyst



JOËLLE BORGHANS
Investment Manager



NAWAL BOUFRRAHI DERRAZ
Junior Loans & Guarantees Administrator



JEAN-POL BYL
Graphic Designer



LAURENT CAMBIER
Accounting Assistant



VINCENT MONNART
Senior Financial Analyst



VALÉRIE PONSARD
Executive Assistant to Pierre Hermant, CEO



JOHAN REYNAERT
European Investment Programs Advisor



ADELAIDE GRANADO ROBALINHO
Accountant



DANIELLE CARON
Business Development Manager



ALICIA CAUWENBERGH
Legal Counsel - Private Law



INES CHENTOUF
Automated Products & Guarantees Auditor



AUREA COSTA
Investment team & BI Assistant



GAUTIER ROLLAND
Legal Counsel - Public Law



CATERINA ROMANIELLO
Financial Analyst Assistant



BARBARA ROOSE
Chief Investment Officer
Head of unit
Member of the Executive Committee



AMÉLIE SAINTHUILE
Digital Marketing Manager



SOPHIE DE JAER
Investment Manager



THOMAS DEMAN
Automated Products & Guarantees Auditor



ÉLÉONORE DEVIS
Compliance Assistant



SANDRINE EVRARD
Business Intelligence Manager
Head of unit



MERYEM SAKIROSKA
Receptionist & Secretary



QUENTIN STEVENART
Senior Financial & Sustainability Analyst



LUCIE THIEULE
Investment Manager



DENIS TIMMERMANS
Secrétaire général
Juriste d'entreprise - Droit privé



MICHELINE GOKALP
Accountant



ELLEN HANSEN
Automated Products & Guarantees
Head of Unit



GRÉGORY HEIRWEGH
Head of Accounting
HR



PIERRE HERMANT
CEO
Chairman of the Executive Committee



HUGUES VAN RENTERGHEM
Investment Manager



SANDRA VANDEN BOGAERT
Investment team Assistant



CHRISTIAN VANDERCAM
Financial Analyst
Head of unit Brinfin



PIERRE ANDRÉ VUÉBAT
Administrative Assistant

04 ANALYSE DU MARCHÉ



Sandrine Evrard
Business Intelligence Manager

Un département de Business Intelligence a été créé en 2019 au sein de finance&invest.brussels en vue de soutenir le pilotage et les prises de décision internes en lien avec la stratégie d'investissement et de prospection de finance&invest.brussels. Sa mission intègre également

une veille informationnelle du marché. Les bases de données de ce département permettent de dégager une meilleure compréhension de l'écosystème, une analyse précise des tendances du marché et une identification de ses acteurs-clés.

CONTEXTE BRUXELLOIS

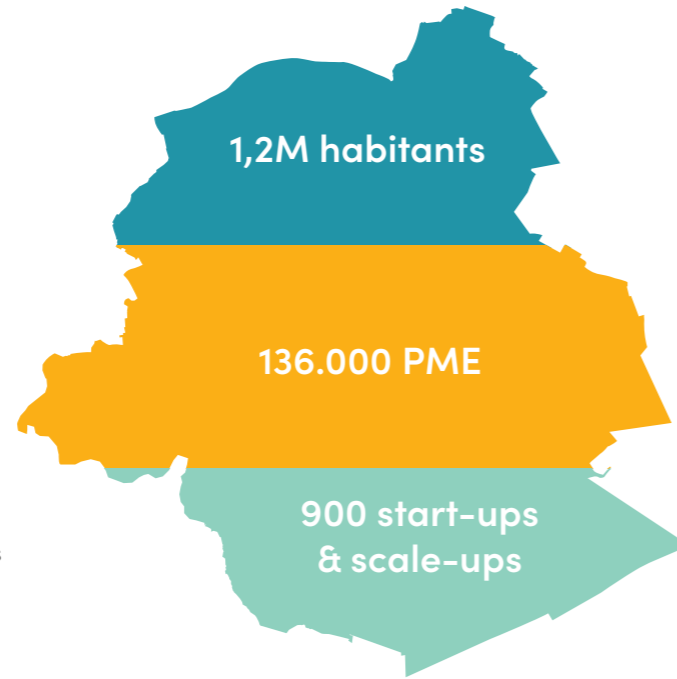
19 COMMUNES

- 1.242.000 habitants
- 181 nationalités
- 18% du PIB national
- Taux de chômage : 10,3%

136.000 PME À BRUXELLES

- 30% des PME bruxelloises ont moins de 5 ans d'existence
- 91% des PME sont unipersonnelles (indépendants & sociétés sans effectif salarié)
- 4.300 entreprises ont un effectif d'au moins 5 personnes
- 900 start-ups & scale-ups

Source : Stabel, IBSA, Graydon – Rapport PME 2023



CAPITAL RISQUE EN BELGIQUE

2023, UNE ANNÉE DE TRANSITION APRÈS LE RECORD DE 2022

En 2023, les start-ups et scale-ups belges ont récolté 870 millions d'euros, un chiffre en net recul par rapport au record de 2022 où plus de 2 milliards d'euros avaient été collectés, marquant ainsi une réduction significative de 57% des fonds levés via le capital-risque.

Cette diminution mérite cependant une analyse nuancée car une grande partie de la réduction observée, soit environ trois quarts, est attribuable au recul des grandes levées de fonds, celles excédant 30 millions d'euros.

Sur l'ensemble de l'année 2023, seulement 3 opérations dépassant ce montant ont été relevées, contre 15 en 2022.

Malgré cela, l'impact sur les segments des séries A, séries B et le démarrage précoce a été notable en 2023, avec une baisse globale sur ces segments de 35% des montants récoltés et de 28% du nombre d'opérations par rapport à 2022.

Plus particulièrement, sur le segment en early stage (opérations de moins de 1 million), la contraction entamée fin 2022 s'est poursuivie avec une baisse observée de 23% des fonds levés et de 27% du nombre d'opérations.

En revanche, le segment des séries A (1 million – 5 millions) s'est démarqué par une meilleure résilience, avec une

réduction plus modeste de 12% en nombre d'opérations et de 8% en montants levés comparativement à 2022. Cette relative stabilité s'explique en partie par la présence accrue d'investissements de suivi, signifiant que les investisseurs ont continué de soutenir leur portefeuille existant dans l'attente d'un climat économique plus clément, bien que les valorisations aient connu une baisse notable.

La contraction des investissements en capital-risque sur l'année 2023 n'a pas été particulière à la Belgique, le phénomène est observé mondialement. Le rapport European State of Tech 2023 du fonds Atomico estime que les fonds levés ont atteint environ 45 milliards d'euros en 2023, contre 82 milliards en 2022. Cette tendance baissière est attribuable à divers facteurs interdépendants, incluant le conflit en Ukraine et ses impacts inflationnistes, la hausse des taux d'intérêt, et le climat d'incertitude plus marqué.

Dans le classement sectoriel, la BioTech, la HealthTech (hors BioTech) et le Food & AgriTech forment le peloton de tête des investissements en Belgique. S'ensuit la catégorie des "Climate Tech & Energy" qui est en nette progression, ce qui démontre l'engouement croissant

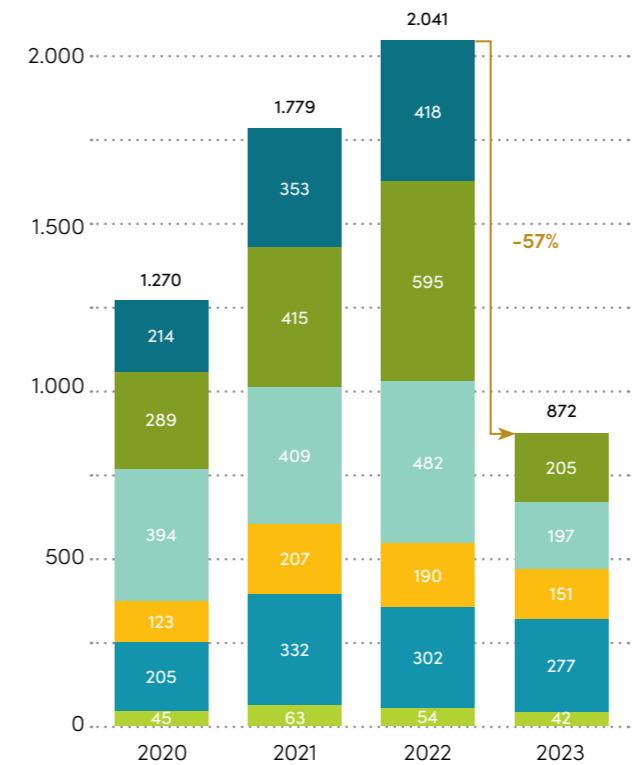
des investisseurs pour les technologies permettant de s'adapter au changement climatique.

A travers notre expérience sur le terrain et l'analyse des données, nous observons que la levée de fonds pour une start-up est devenue en 2023 un processus plus long et ardu, sous l'effet d'un marché économique plus instable et de l'augmentation des taux d'intérêt. En outre, ces conditions ont créé une pression à la baisse des valorisations de ces sociétés.

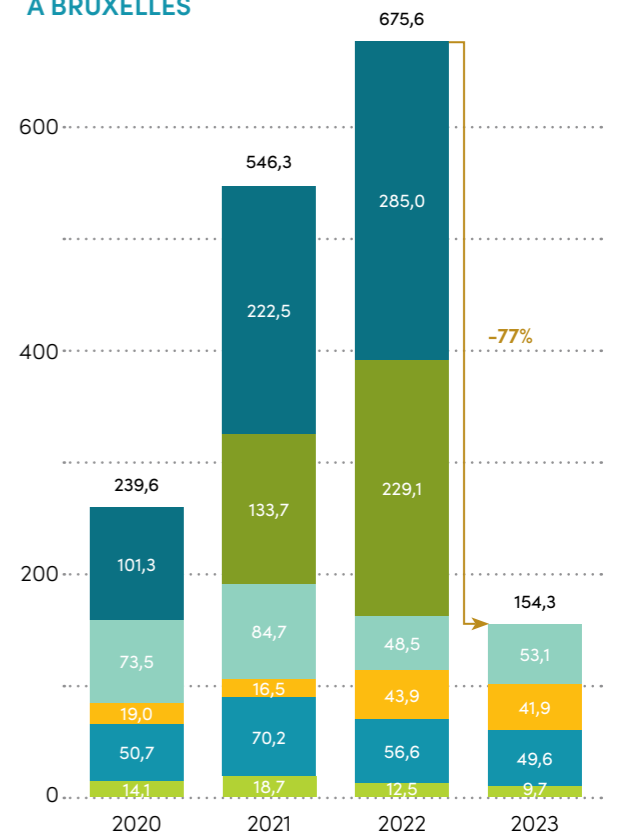
Dans ce cadre, malheureusement toujours d'actualité au regard de l'activité de levées de fonds observée au premier trimestre 2024, il est important pour les start-ups d'orienter leur stratégie vers une croissance durable et profitable, en privilégiant la recherche du break-even et la création de valeur financière, plutôt que de viser à tout prix une expansion rapide et gourmande en capitaux. Par ailleurs, l'intégration des principes environnementaux, sociaux et de gouvernance au cœur des opérations d'une start-up s'avère aujourd'hui également un levier pour accroître son attractivité auprès des investisseurs : ceux-ci valorisent en effet de plus en plus ces critères ESG dans leur choix d'investissements.

FORTE DIMINUTION DES MONTANTS LEVÉS EN CAPITAL-RISQUE

EN BELGIQUE

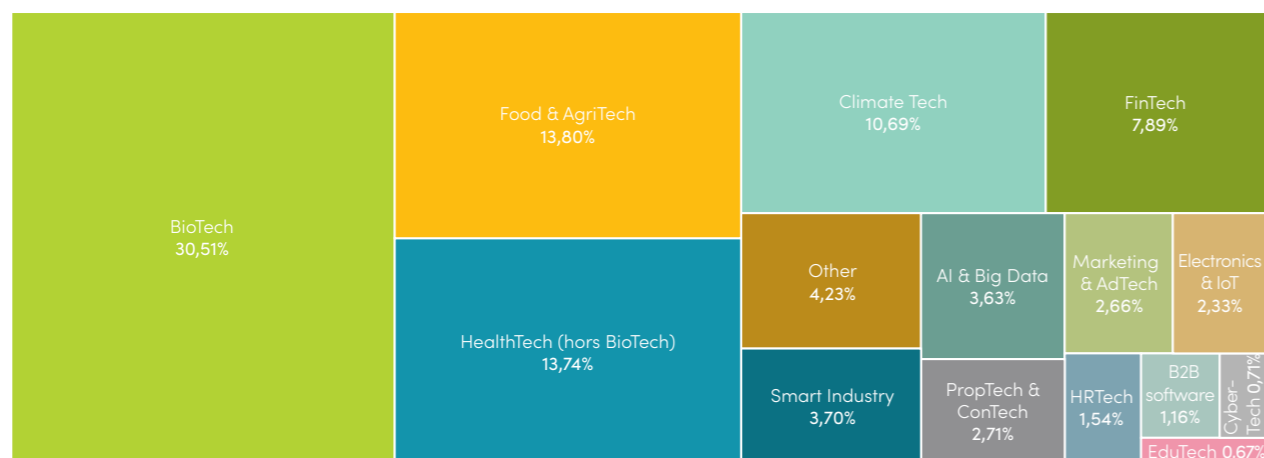


A BRUXELLES



● 0,2M - 1M ● 1M - 5M ● 5M - 10M ● 10M - 30M ● 30M - 100M ● 100M - 500M

RÉPARTITION SECTORIELLE DES MONTANTS LEVÉS



// SILVER ECONOMY

ZOOM SUR LE SECTEUR DE LA SILVER ECONOMY

Le secteur de la Silver Economy est intimement lié à la thématique "Santé et Bien-être en ville" qui figure parmi nos thèmes privilégiés d'investissement : bien vivre en ville implique aussi de pouvoir bien y vieillir.

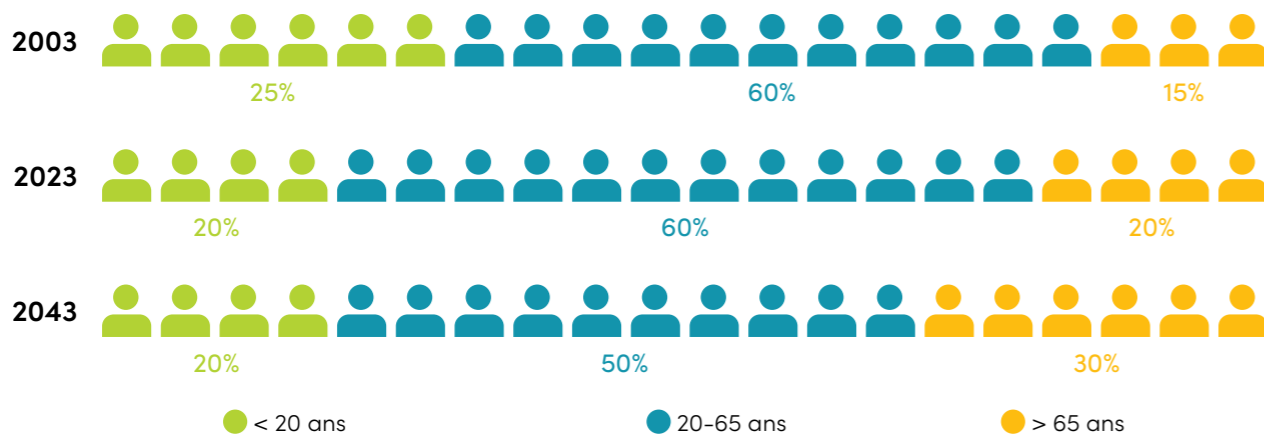
La Silver Economy est un secteur économique qui se concentre sur les besoins des seniors, que nous définissons ici comme les personnes ayant 65 ans ou plus. Ce secteur regroupe les fabricants de produits et les prestataires de services qui répondent aux besoins spécifiques de cette tranche d'âge, incluant la santé, les technologies d'assistance, l'habitat adapté, le bien-être & les loisirs des seniors,... La Silver Economy vise également à promouvoir un vieillissement actif et en bonne santé, à améliorer la

qualité de vie des personnes âgées et à soutenir leur autonomie le plus longtemps possible.

L'impact conjugué des baby-boomers arrivant à l'âge de la retraite avec l'augmentation générale de l'espérance de vie a induit une proportion croissante des seniors au sein de la population européenne au cours des dernières décennies : en 2023, les personnes de 65 ans et plus représentent 21% de la population de l'Union européenne contre 15% vingt ans plus tôt. Cette tendance démographique est appelée à se poursuivre puisque cette proportion devrait augmenter à 28% d'ici 2043. En d'autres termes, s'il y a actuellement un senior pour trois personnes âgées de 20 à 65 ans dans la zone EU-27, cette proportion devrait passer à un senior pour deux personnes "actives" d'ici 20 ans.

RÉPARTITION DE LA POPULATION EN ZONE EU-27

Source : Eurostat



La proportion croissante des seniors au sein de la population représente un enjeu majeur pour nos systèmes de santé et la société dans son ensemble : une augmentation de la demande de soins de santé entraînant une pression complémentaire sur nos systèmes de santé mais aussi des questions cruciales d'ordre sociétal, telles que la nécessité de permettre aux seniors de rester actifs, de briser leur isolement, de maintenir leur autonomie et de sécuriser leur lieu de vie, de soutenir les aidants et d'éviter une dualisation des seniors en termes de niveau de vie.

D'après une étude récente de l'Observatoire de la Santé et du Social, plus d'un tiers des seniors vivent seuls à Bruxelles, et 20% d'entre eux ne peuvent compter sur le soutien d'un proche en cas de besoin. De plus, 80% des seniors désirent rester chez eux.

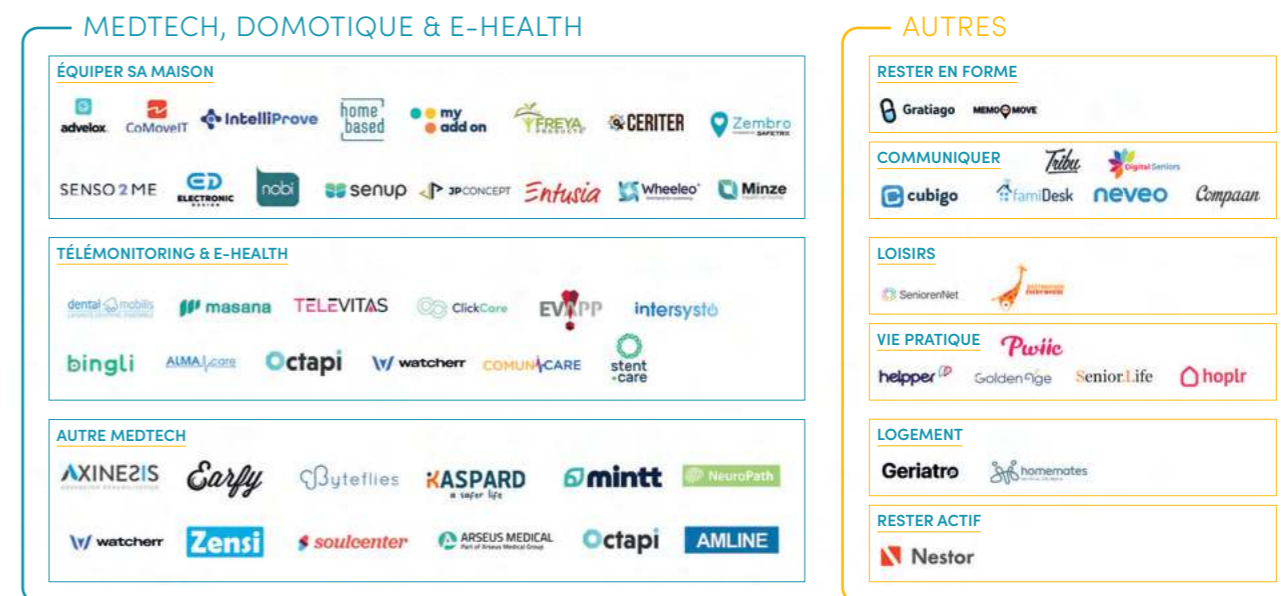
La fraction grandissante des aînés au sein de notre société crée tout autant de nouvelles opportunités économiques et peut stimuler l'innovation afin de répondre plus adéquatement aux besoins et préférences spécifiques de cette population.

Les acteurs impliqués dans la Silver Economy comprennent entre autres le secteur des soins de santé, les maisons de repos, le secteur de l'aide sociale et associatif, les sociétés pharmaceutiques et biotechnologiques mais aussi les entreprises de SilverTech qui exploitent de nouvelles technologies pour répondre spécifiquement aux besoins de nos seniors.

En Belgique, finance&invest.brussels recense actuellement 63 start-ups opérant dans le domaine de la SilverTech, dont 14 en Région de Bruxelles-Capitale, 40 en Région flamande et 9 en Région wallonne.

Ces jeunes entreprises proposent des solutions nouvelles œuvrant à la sécurisation et à l'autonomie des seniors, leur maintien à domicile, les activités liées au mode de vie...

Parmi elles, les MedTech, la domotique et les entreprises de santé numérique occupent une place prépondérante avec 70% du secteur tandis que les autres segments plus axés vers les services se partagent les 30% restants :



Malgré les opportunités de croissance du secteur, la présence des start-ups de la SilverTech reste encore modérée, tant en Belgique qu'en Europe (63 en Belgique à comparer à 300 recensées en France en 2021).

Ces jeunes entreprises font en effet face à des défis complémentaires pour parvenir à un business model viable car il nécessite un équilibre entre les besoins des seniors à pourvoir et leurs moyens financiers d'autre part : bien souvent des business modèles indirects BtoBtoC doivent être imaginés au travers des maisons de repos ou mutuelles alors que le remboursement INAMI pour ce qui concerne les entreprises e-health reste toujours compliqué.

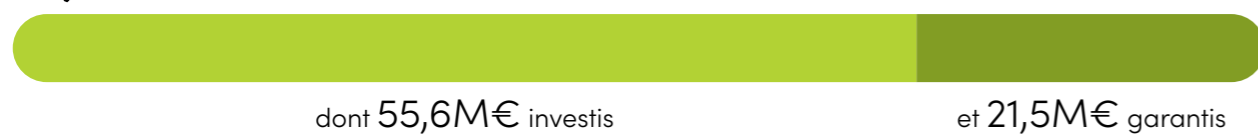
Compte tenu de leur mission à impact, les SilverTech suscitent par contre l'intérêt des investisseurs : plus d'un tiers d'entre elles ont levé plus de 200.000€ de venture capital au cours des 5 dernières années.

Nous sommes persuadés que la Silver Economy constitue une réelle opportunité de développement car elle offre la possibilité d'améliorer la vie des personnes âgées tout en abordant les enjeux associés au vieillissement de la population, autant de raisons pour lesquelles finance&invest.brussels souhaite jouer un rôle actif auprès des acteurs de la Silver Economy.

05 PERFORMANCE FINANCIÈRE

// CHIFFRES-CLÉS

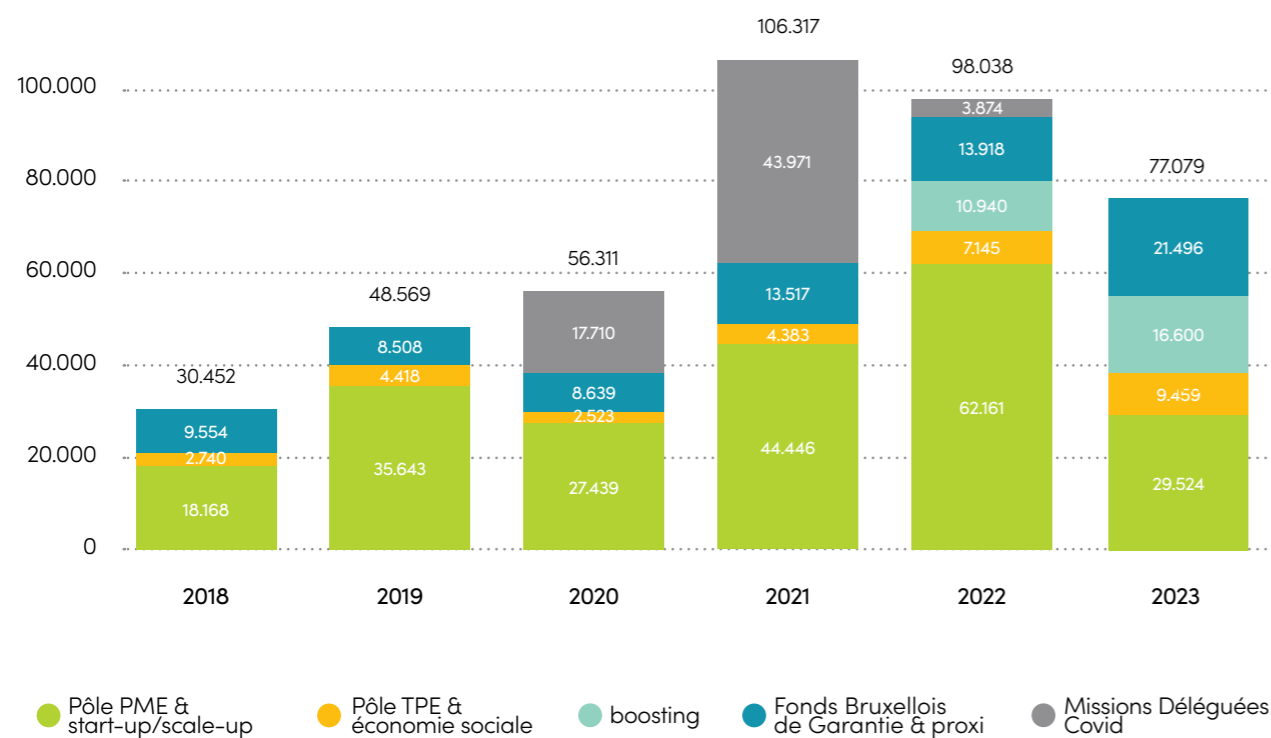
77,1M€ d'interventions en 2023



350 entreprises soutenues en 2023

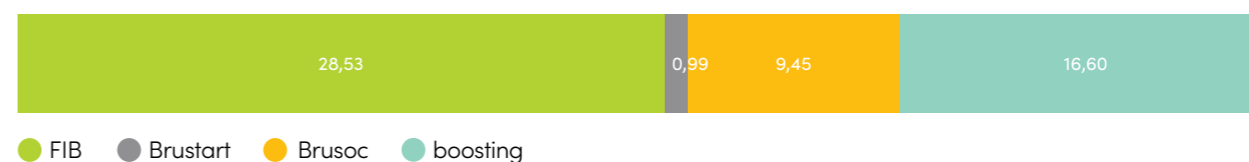


ÉVOLUTION DES INVESTISSEMENTS (sur base des engagements - données en k€)



// FINANCEMENTS 2023

MONTANT INVESTI PAR FILIALE (en M€)



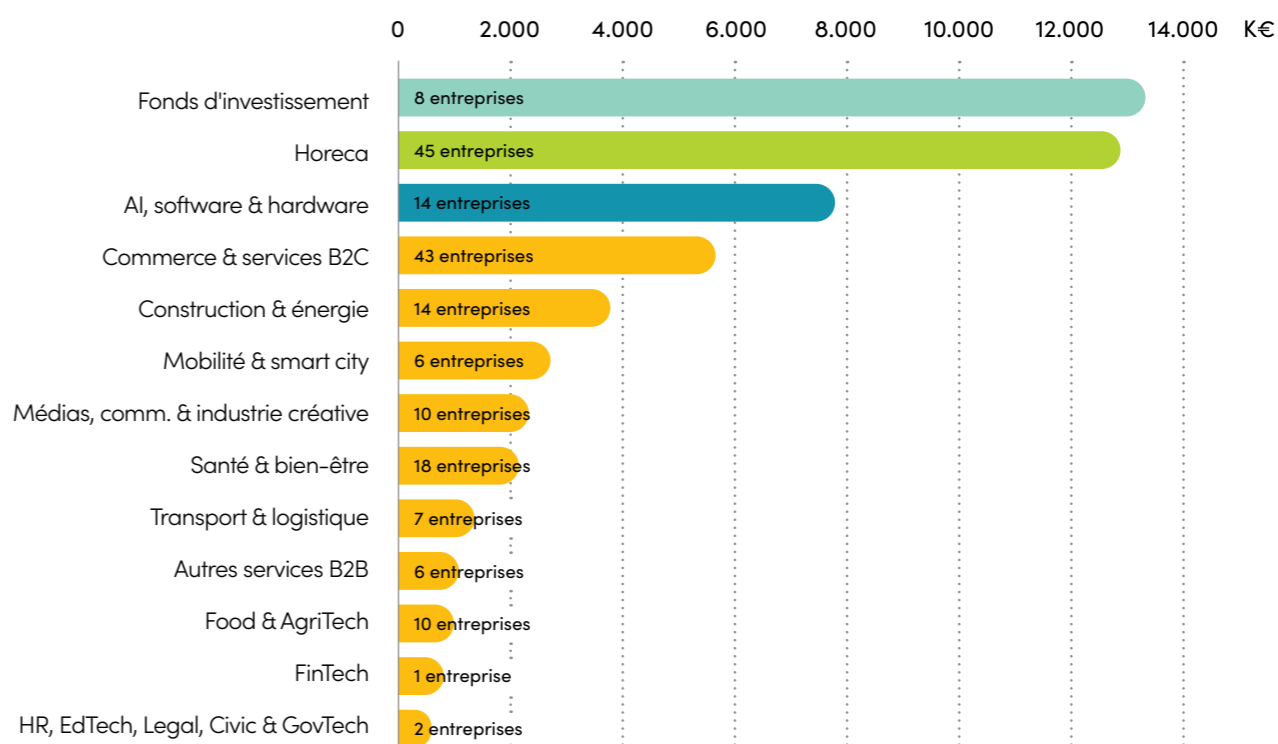
MONTANT INVESTI PAR PRODUIT (en M€)



NOMBRE D'INVESTISSEMENTS PAR PRODUIT



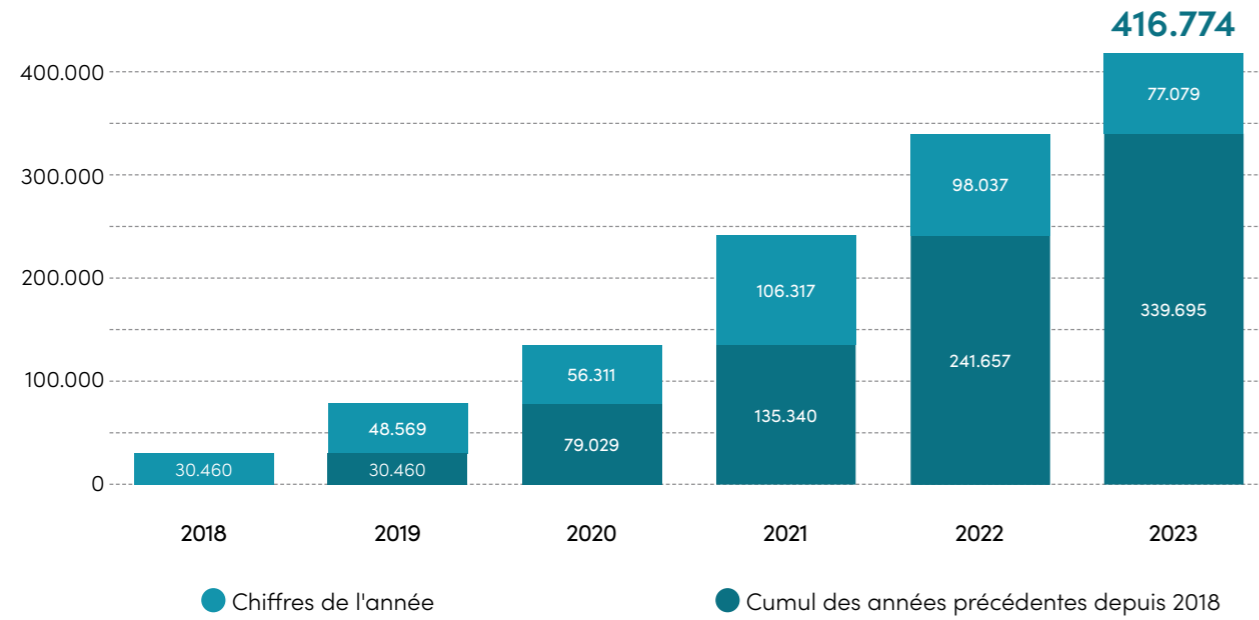
VENTILATION SECTORIELLE - TOUS PRODUITS (hors missions déléguées)



// BILAN DE 6 ANNÉES D'ACTIVITÉS...

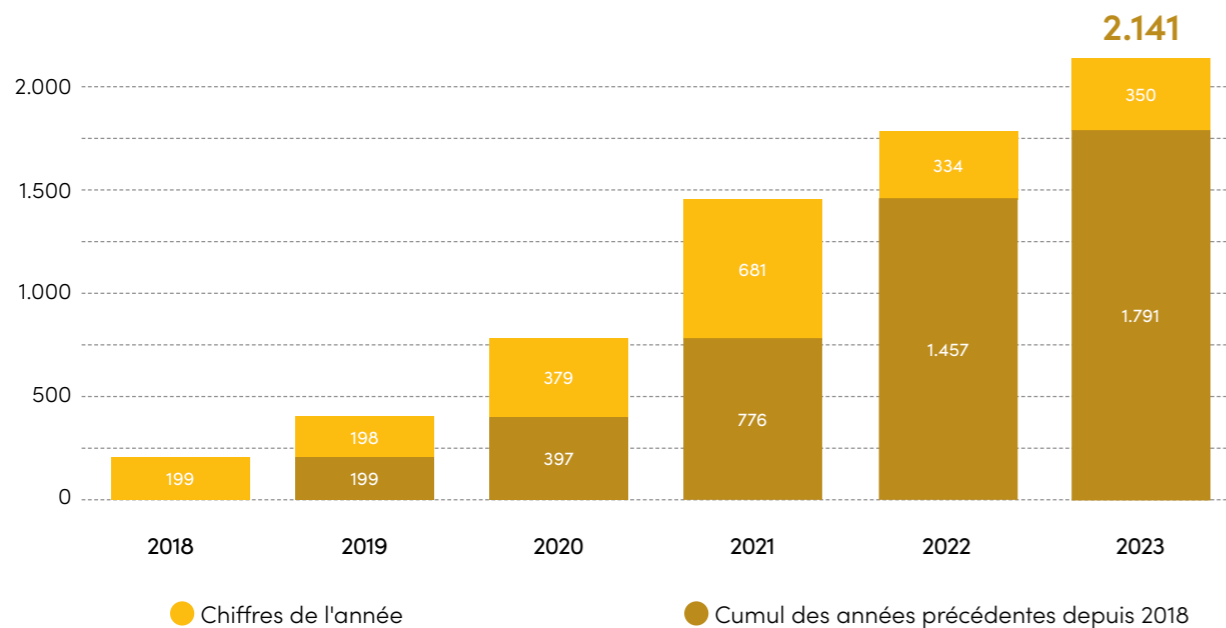
CUMUL DES INTERVENTIONS PAR LE GROUPE (en k€)

Nous avons investi plus de 416 millions d'euros au travers de nos divers outils financiers (prêt, capital, garantie).

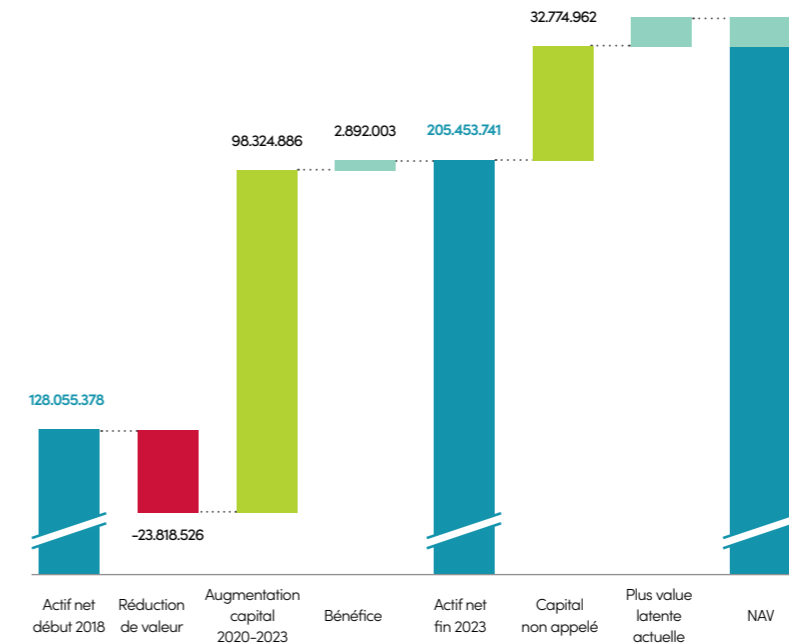


CUMUL DU NOMBRE D'ENTREPRISES SOUTENUES PAR LE GROUPE

Nous avons soutenu 2.141 entreprises de différentes tailles et niveaux de maturité dans leur phase-clé de développement.



NET ASSET VALUE (NAV)



En comptabilité, le **principe de précaution**, également connu sous le nom de principe de prudence, exige que toute réduction de valeur des actifs, y compris en ce qui concerne les investissements, soit immédiatement comptabilisée. Cela signifie que les pertes potentielles sont reconnues dès qu'elles sont anticipées. En revanche, les plus-values potentielles ne sont enregistrées que lorsqu'elles sont effectivement réalisées.

Ce principe vise à fournir une **vision conservatrice** de la situation financière de l'entreprise, en minimisant les risques de surestimation des actifs et des profits.

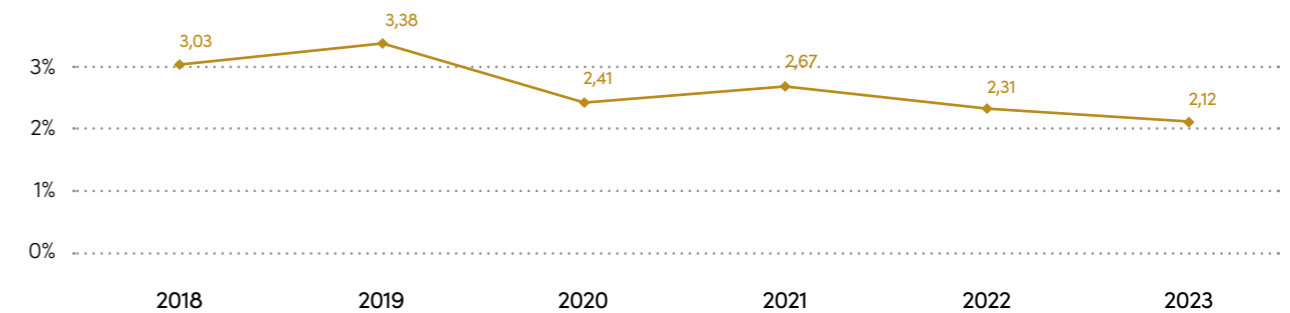
La NAV, quant à elle, représente la **valeur latente** des actifs de la société, incluant les plus-values potentielles non encore réalisées. Cela donne une image plus complète et **indicative** de la valeur de marché des investissements détenus par la société.

Compte tenu de notre portefeuille d'investissement relativement jeune, nous nous attendons à ce que la NAV augmente considérablement dans les années à venir.

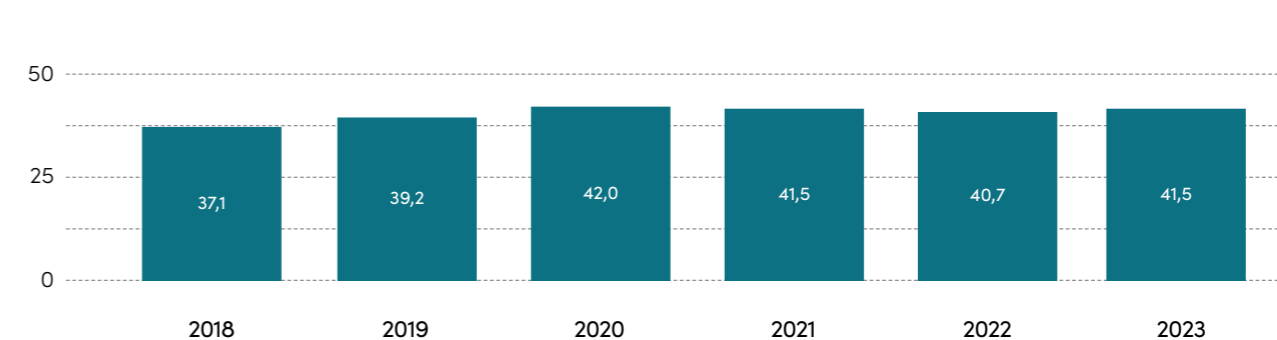
// ... AVEC DES MOYENS SIMILAIRES

Nous avons accompli cela tout en réduisant considérablement nos frais de gestion. Nous avons maintenu la taille de nos équipes et augmenté le volume de nos investissements avec des ressources similaires.

ÉVOLUTION DES FRAIS DE GESTION (en %)



ÉVOLUTION DU NOMBRE D'EMPLOIS STABLES ÉQUIVALENTS TEMPS PLEIN



06 NOS SOLUTIONS DE FINANCEMENT

PRÊT

START-UP, SCALE-UP & PME

PRÊT CONVERTIBLE *

Développer la croissance de l'entreprise

- Société commerciale
- De 100.000€ à 5.000.000€
- De 3 à 7 ans
- Possibilité de conversion en actions durant une période déterminée si respect d'une série de conditions
- Taux d'intérêt fixe dont le niveau reflète notre estimation de l'exposition au risque de chaque projet

PRÊT SUBORDONNÉ *

- Société commerciale
- De 100.000€ à 5.000.000€
- De 3 à 7 ans
- Peut être considéré comme du quasi-capital
- Remboursement subordonné à la dette senior
- Effet de levier bancaire
- Taux d'intérêt fixe dont le niveau reflète notre estimation de l'exposition au risque de chaque projet

INDÉPENDANT, TPE, ENTREPRISE SOCIALE & COOPÉRATIVE

OPEN UP **

- Indépendant
- De 620€ à 25.000€
- De 1 à 5 ans
- Taux d'intérêt fixe de 4%

RISE UP **

- Société commerciale
- De 5.000€ à 100.000€
- De 2 à 5 ans
- Taux d'intérêt fixe de 4%

REACT EU **

- Secteur Horeca
- De 5.000€ à 100.000€
- De 2 à 5 ans
- Taux d'intérêt fixe de 4%

BRUFIN+

- Société commerciale
- De 5.000€ à 200.000€
- De 1 à 5 ans
- Taux d'intérêt fixe de 4%

CITIZ US

Développer l'entreprise sociale

- TPE & Indépendant
- De 5.000€ à 150.000€
- De 1 à 7 ans
- Taux d'intérêt fixe de 2%

COOP US

Soutenir l'entrepreneuriat social & la coopérative

- Coopérative
- De 5.000€ à 250.000€
- De 3 à 10 ans
- Taux d'intérêt fixe de 2%

ENERGY & RENO

Soutenir la transition énergétique

- TPE & Indépendant
- De 5.000€ à 150.000€
- De 1 à 7 ans
- Taux d'intérêt fixe de 2%

POUR TOUTES LES ENTREPRISES

PRÊT PROXI (en ligne)

Emprunter à ses proches

- PME, TPE & Indépendant
- 250.000€ max
- De 5 ou 8 ans
- Le prêt est subordonné
- Le prêteur bénéficie d'un avantage fiscal annuel et d'un crédit d'impôt unique de 30%
- Taux d'intérêt entre 2,625% et 5,250% en 2023

PRÊT SUBORDONNÉ AUTOMATISÉ VIA GARANTIE PLUS

Compléter les sûretés d'une entreprise auprès de sa banque et son financement

- PME, TPE & indépendant
- Pour un besoin en financement jusqu'à 75.000€ max
- 10 ans max
- Possibilité de garantie partielle sur un ou plusieurs crédit(s) bancaire(s) en même temps
- Effet de levier bancaire
- Possibilité d'un prêt subordonné complémentaire de 25.000€ max au crédit bancaire.

PARTICIPATION EN CAPITAL

START-UP, SCALE-UP & PME

PARTICIPATION EN CAPITAL

Développer la croissance de l'entreprise

- Société commerciale
- De 100.000€ à 5.000.000€
- De 3 à 7 ans
- Souscription lors d'une augmentation de capital
- Actionnaire minoritaire aux côtés d'investisseurs privés
- Rendement de marché attendu

COOPÉRATIVE

COOP US

Soutenir l'entrepreneuriat social & la coopérative

- Coopérative
- De 5.000€ à 250.000€
- De 5 à 10 ans

GARANTIE

POUR TOUTES LES ENTREPRISES

GARANTIE AUTOMATISÉE

Compléter les sûretés d'une entreprise auprès de sa banque

- PME, TPE & indépendant
- Pour une garantie jusqu'à 500.000€ max
- 10 ans max
- Possibilité de garantie partielle sur un ou plusieurs crédit(s) bancaire(s) en même temps
- Effet de levier bancaire

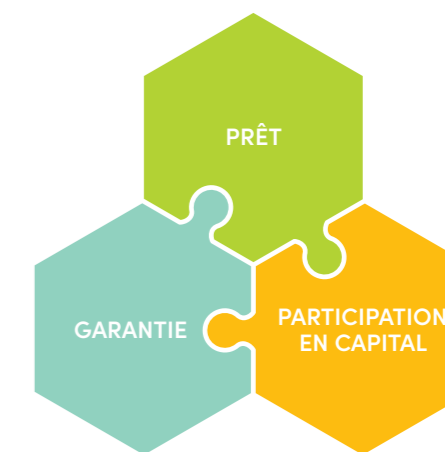
GARANTIE SUR MESURE

Compléter les sûretés d'une entreprise auprès de sa banque

- PME, TPE & indépendant
- Pour une garantie de 501.000€ à 1.500.000€ max
- 10 ans max
- Possibilité de garantie partielle sur un ou plusieurs crédit(s) bancaire(s) en même temps
- Effet de levier bancaire

L'offre de produits s'adresse aux **start-ups, scale-ups et PME**, ainsi qu'aux **très petites entreprises, coopératives et entreprises sociales**. Elle se décline sous forme de **prêt, participation en capital ou garantie**. Elle est **sur mesure** ou est **automatisée** (offrant des conditions d'octroi définies et uniformes pour toutes les entreprises).

La démarche d'investissement de finance&invest.brussels est axée sur un partenariat durable et constructif, en accompagnant l'entreprise dans toutes les phases de son développement. finance&invest.brussels poursuit néanmoins un objectif de rendement en veillant à la rentabilité de ses investissements.



NOS PRODUITS PEUVENT SE COMBINER POUR COMPLÉTER LA CHAÎNE DE FINANCEMENT DE VOTRE ENTREPRISE

*Prêt bénéficiant de la garantie du Fonds InvestEU

**Produits de financement développés dans le cadre de la programmation FEDER 2014-2020 et avec le soutien de la Région de Bruxelles-Capitale.

La Région et l'Europe investissent dans votre avenir ! - Het Gewest en Europa investeren in uw toekomst!

INVESTEU



07 NOS PÔLES D'INVESTISSEMENT

// DÉPARTEMENT START-UP/SCALE-UP/PME

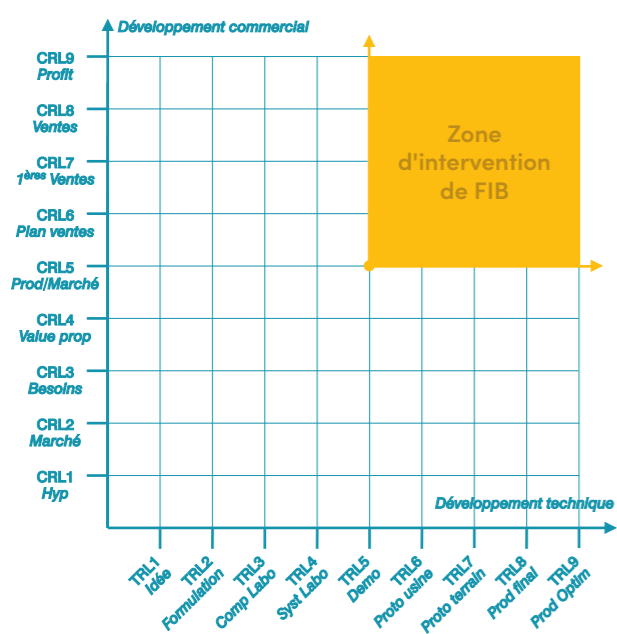
APPROCHE :

Comment nous soutenons les start-ups, les scale-ups, et les PME

Le département Start-up, Scale-up et PME a pour vocation de compléter la chaîne de financement par des investissements en prêt, prêt convertible ou capital. Les projets sont appréciés en fonction de leur stade de maturité qui est un déterminant du risque y associé.

ÉVALUATION DE LA MATURITÉ D'UNE ENTREPRISE

Afin de maximiser la démarche d'objectivation, la maturité d'une société est évaluée via l'outil MatMax développé par l'incubateur technologique WSL. Cette matrice permet de définir la maturité technique (TRL) et commerciale (CRL) d'une entreprise. La stratégie d'investissement nous permet d'investir dans des projets à partir de CRL 5 et TRL 5. Au niveau commercial cela signifie qu'il faut avoir défini les spécificités du produit/service que l'entreprise veut commercialiser (MVP) et avoir validé le besoin du marché. Au niveau technologique, il faut au minimum que le produit/service ait été testé dans un environnement simulé (proof of concept).



CRITÈRES D'INVESTISSEMENT

Tout investissement doit être réalisé dans une entreprise implantée en Région de Bruxelles-Capitale, que ce soit directement par l'intermédiaire de son siège principal d'exploitation ou via une filiale pour les sociétés étrangères souhaitant démarrer leurs activités à Bruxelles.

Nous sommes un fonds généraliste, ouvert à tout secteur d'activité éthique. Toutefois, nous portons une attention particulière aux 5 thèmes d'investissement prioritaires identifiés par finance&invest.brussels (voir p. 10), et qui s'inscrivent dans le cadre de la transition économique et participent au dynamisme socio-économique de la Région.

De manière générale, le respect de la parité privé-public lors d'un tour de financement est un point d'attention. Notre intervention ne peut pas dépasser 50% du tour de table. Ceci est surtout valable pour les jeunes sociétés ; dans le cas d'une PME/société mature des exceptions sont possibles. Notre investissement doit permettre à la société de développer ses activités. Dès lors nous ne faisons pas de rachats de parts à d'autres actionnaires (sauf opération spécifique de transmission d'entreprise en cofinancement avec des organismes bancaires).

La taille de nos tickets dépend de la maturité de l'entreprise, de son besoin et du niveau de risque; les montants varient d'un cas à l'autre. Néanmoins, le ticket minimum sera toujours de 100.000€ et maximum de 5M€. La durée de nos interventions s'inscrit, dans la majorité des cas, dans un cadre temporel de 5 à 7 ans.

NOS INSTRUMENTS FINANCIERS

Comme évoqué, nous disposons d'une palette d'instruments financiers détaillés ci-dessous :

La **prise de participation** dans le capital d'une entreprise consiste à souscrire ou acheter des titres émis par celle-ci, permettant ainsi de devenir actionnaire. Nous restons actionnaires minoritaires.

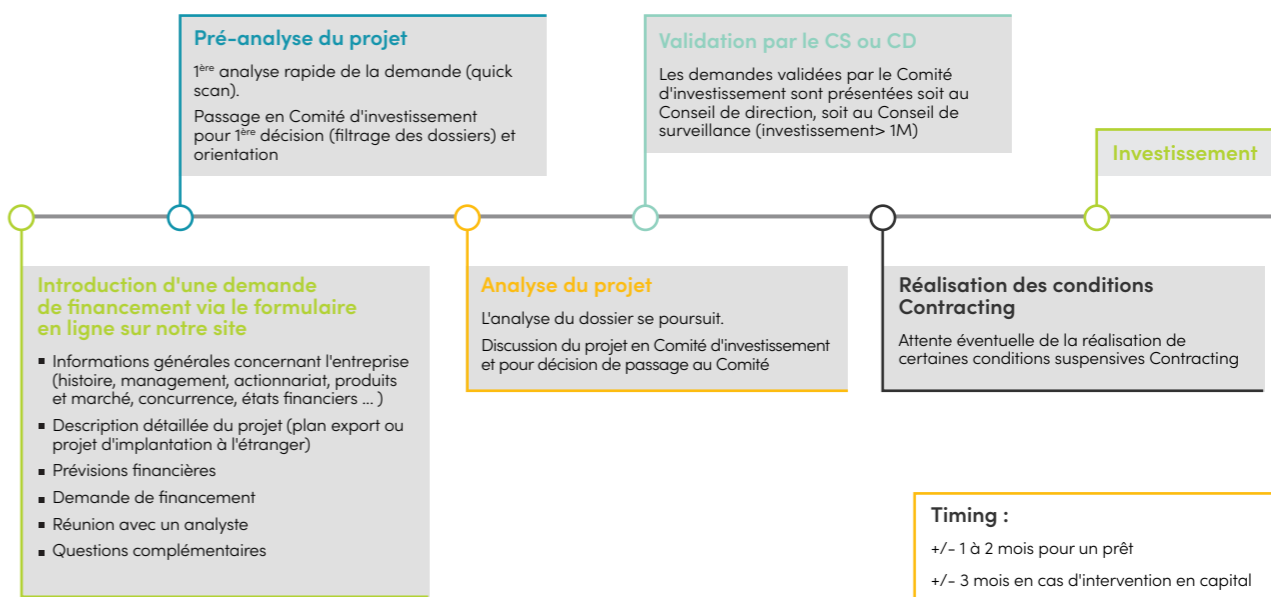
Le **prêt convertible** est un prêt par lequel le Prêteur a l'option, mais non l'obligation, de convertir le solde restant dû de son prêt en actions si, par exemple, un événement de liquidité intervient au sein de l'Emprunteur. C'est un outil financier apprécié par les jeunes sociétés qui ont des besoins de liquidité mais souhaitent atteindre certains objectifs commerciaux ou de développement avant de réaliser une levée de fonds en capital.

Les **prêts classiques** sont habituellement sans garantie. Ceci augmente notre risque et justifie nos taux d'intérêt supérieurs aux taux bancaires.

Depuis juillet 2023, finance&invest.brussels a la possibilité de se garantir auprès du Fonds européen d'investissement (FEI), via le programme InvestEU. Ce mécanisme permet de réduire le taux d'intérêt proposé aux sociétés emprunteuses, offrant ainsi des conditions plus avantageuses pour leurs emprunts.

CYCLE D'INVESTISSEMENT

Les étapes de validation d'un dossier sont multiples. Nous essayons toujours de rencontrer l'entrepreneur dans un délai assez court. L'analyste en charge du dossier démarre un processus d'élaboration de note



BRUXELLES, WHAT ELSE?

Au-delà du soutien direct aux entreprises bruxelloises, notre ambition est également d'accroître la visibilité de la Région à l'international. Pour ce faire, nous intensifions depuis deux ans notre présence lors de salons internationaux (Slush, Ipem, Vivattech, Websummit, Supernova...) et de missions économiques à l'étranger.



d'analyse qui lui permet de se faire une opinion fondée et objective sur l'éligibilité du dossier et sa pertinence dans la stratégie de finance&invest.brussels. Cette note sera défendue en Comité d'investissement, qui validera les aspects techniques de l'analyse, et formulera une proposition d'investissement qui sera soumise pour décision aux organes décisionnaires compétents. L'analyse d'un dossier et sa défense aux différents comités prend généralement entre 1 et 3 mois.

Une fois la décision d'investissement prise, le responsable du dossier collabore avec le département juridique en vue de négocier les termes et conditions de la convention, qu'elle soit de prêt ou d'actionnaires. Ceci se fait en parallèle avec la procédure compliance. Après avoir reçu l'aval du responsable Compliance, les conventions peuvent être signées et la libération des fonds effectuée.

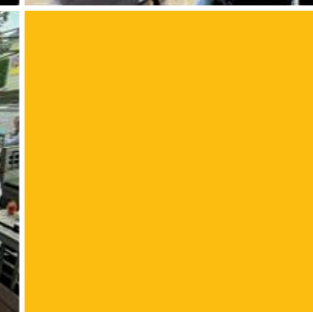
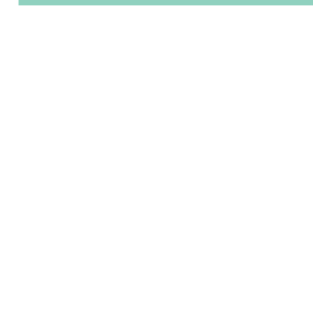
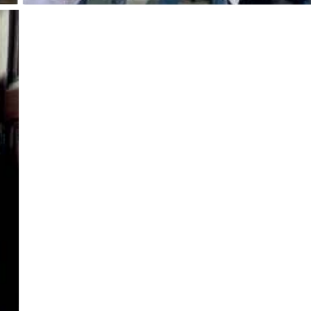
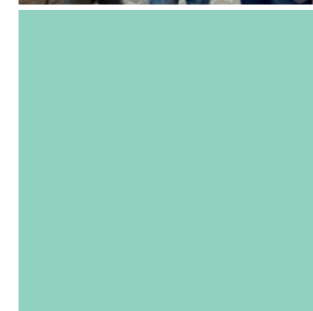
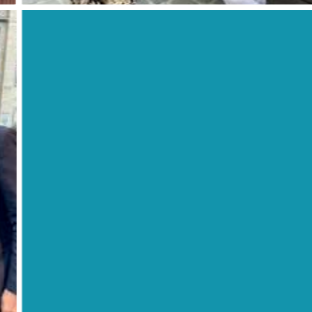
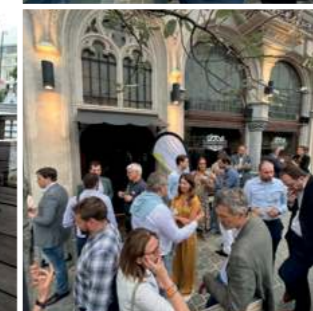
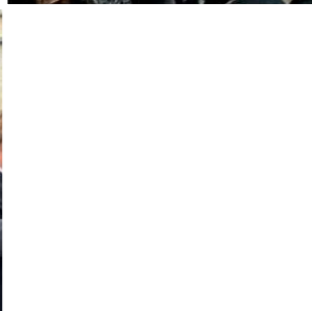
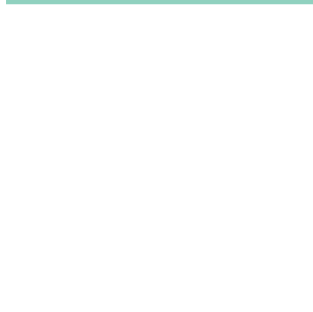
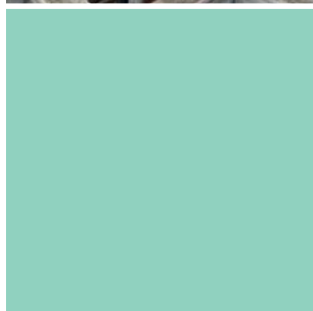
EVENT :
Rencontre investisseurs

Chaque année, financeinvest.brussels organise plusieurs événements en vue de dynamiser l'écosystème entrepreneurial bruxellois. Retour en images sur notre cocktail estival organisé pour les investisseurs à La

Pharmacie Anglaise. Un moment chaleureux et convivial pour célébrer nos collaborations et préparer l'avenir ensemble.



INVESTORS SUMMER COCKTAIL



EVENT :
Rencontre CEO

Afterwork organisé uniquement pour les CEO au Château Moderne, un moment de connexion, d'échanges et de rencontres avec des leaders soutenus par

finance&invest.brussels. Une occasion également de partager ses défis et ses expériences au sein de notre communauté de dirigeants dynamique !



APPROCHE :

Notre approche pour soutenir les TPE, les entreprises sociales et les coopératives

Brusoc est l'une des filiales du groupe financeinvest.brussels. Depuis sa création en 2001, elle s'est positionnée comme un acteur-clé dans le financement et l'accompagnement des petites entreprises implantées au sein de la Région de Bruxelles-Capitale, principalement en phase de démarrage.

Facilitant et complétant la chaîne de financement des petites entreprises bruxelloises, Brusoc s'adresse prioritairement aux personnes et entreprises éprouvant des difficultés à obtenir des financements bancaires.

Brusoc travaille principalement à la création de solutions de financement répondant à la conjoncture, au besoin et à la réalité de l'économie bruxelloise. Ses actions contribuent à l'émergence et au développement d'entreprises dans le but de favoriser la richesse, la diversité et le renforcement du tissu socio-économique bruxellois. Elle a œuvré au cours de ces vingt dernières années à faciliter la création et le développement d'entreprises dans les quartiers paupérisés de la région au travers, notamment, d'un incitant sur le taux d'intérêt.

Le capital de Brusoc est détenu par financeinvest.brussels et la Région de Bruxelles-Capitale.

Plusieurs produits financiers ont été développés dans le cadre des fonds structurels européens (Rise Up, React EU et Open UP). Certains produits sont directement liés à des crédits de crise (Recover*, Oxygen* et Energy&Reno) ou à des missions régionales telles que le financement de l'entrepreneuriat social, les entreprises sociales, les coopératives (Coop Us) ou encore le développement de TPE matures (Citiz Us, Brufin+ ...). Brusoc peut intervenir également dans des entreprises en difficulté.

Brusoc contribue à la pérennisation et à la création de nombreux emplois. Les petites entreprises sont créatrices d'emploi qui est très souvent local. Les investissements réalisés sur les 5 dernières années ont contribué à créer ou soutenir plus de 5.644 emplois en région bruxelloise. L'emploi fait partie intégrante de la politique d'investissement. D'autant plus qu'il concerne très souvent des personnes infra qualifiées et non délocalisables.

Les investissements réalisés depuis 2018 s'élèvent à 46.500.000€ et concernent un total de 1023 entreprises financées. Le prêt moyen par entreprise est de 44.900€.

Au fil des années, Brusoc a apporté une attention toute particulière aux entreprises sociales et à celles favorisant l'impact. Il est à noter que 22% des investissements réalisés au cours de ces 5 dernières années concernent des entreprises sociales agréées et coopératives. Notons que 40% des entreprises sont liées à l'entrepreneuriat féminin.

Les prêts Open Up, Rise Up, React EU et Recover (fonds structurels européens) représentent 12.400.000€ soit 29% des investissements totaux.

CARACTÉRISTIQUES DES ENTREPRISES FINANCÉES

Les petites entreprises bénéficiant de microcrédits sont, pour la majorité, des entreprises affichant une faible solvabilité. Elles restent fragiles et leur développement nécessite un accompagnement et une présence importante. La majorité des entreprises sont des starters qui ont moins d'un an. Elles offrent une faible rentabilité, cependant les activités développées permettent de rémunérer les administrateurs.

APPROCHE SPÉCIFIQUE

Brusoc met à disposition des bénéficiaires un accompagnement pré et post-financement. L'ensemble des partenaires bénéficient d'une assistance spécifique et de conseils personnalisés. Cette approche, humaine et technique, contribue à aider les entreprises à se lancer et se développer, tout en réduisant le risque d'échec.

La politique d'investissement ambitieuse développée ces dernières années est à l'origine de la croissance actuelle. En effet, le portefeuille est en nette augmentation. Les demandes de financement restent soutenues. Les nombreux partenariats existants avec l'écosystème bruxellois permettent de favoriser l'émergence de demandes de financement.

EVENT :

Networking & partage d'expériences

Brusoc by financeinvest.brussels organise des petits-déjeuners-rencontres réunissant une soixantaine d'entrepreneurs. Ces moments privilégiés permettent d'acquérir et d'échanger des bonnes pratiques et des conseils sur des thématiques spécifiques.

Les sessions organisées en 2023 nous ont permis d'aborder la création d'emplois, les facteurs de réussite et la transition des petites entreprises. Une opportunité unique de networking et de partage d'expériences inspirantes !



*Recover et Oxygen : ces produits financiers, mis en place en réponse à la crise Covid-19, ne sont plus actuellement en vigueur, mais peuvent être réinstaurés si la situation l'exige.

// DÉPARTEMENT DES PRODUITS AUTOMATISÉS

APPROCHE :

Comment nous soutenons les TPE & PME

Le département produits automatisés & garanties a pour vocation de compléter la chaîne de financement des entreprises bruxelloises par l'octroi principalement de garanties et de prêts automatisés.

QU'EST-CE QUE L'AUTOMATISATION DES PRODUITS FINANCIERS AU SEIN DE FINANCE&INVEST.BRUSSELS ?

A l'inverse des deux départements opérationnels présentés précédemment, le département des produits automatisés ne propose pas d'approche personnalisée.

Les conditions d'octroi des garanties et des prêts sont définies de manière stricte et sont identiques pour toute TPE et PME; les critères sont définis par un cadre légal accessible à tous. Les demandes concernant les produits automatisés sont soumises et traitées exclusivement en ligne, sans nécessité de rencontre avec les équipes du groupe ni d'analyse financière détaillée de la demande. Cette approche simplifie et accélère le processus d'octroi

de ces produits automatisés, permettant aux entreprises bruxelloises de gagner un temps précieux dans leur recherche de financement.

Après l'octroi du produit automatisé, des contrôles peuvent être réalisés afin de vérifier le strict respect des conditions d'octroi. Le cas échéant, le non-respect de tout ou partie de ces conditions impactera négativement tout ou partie des avantages du produit automatisé.

	PRODUITS AUTOMATISÉS	PRODUITS SUR MESURE
Rencontre des entreprises	NON	OUI
Analyse financière détaillée de la demande de financement par les équipes du groupe	NON	OUI
Respect de règles strictes identiques pour toutes TPE et PME prévues dans un dispositif légal	OUI	NON
Décision d'octroi du financement par un organe décisionnel du groupe	NON	OUI
Introduction et octroi de la demande de financement via une plate-forme en ligne	OUI	NON

QUELS SONT LES PRODUITS FINANCIERS AUTOMATISÉS AU SEIN DE FINANCE&INVEST.BRUSSELS ?

Tout d'abord, il y a la **garantie** qui vise à faciliter l'accès aux crédits professionnels dans la Région de Bruxelles-Capitale. Pour les PME ou TPE qui ne disposent pas de garanties suffisantes à offrir à une institution de crédit, la garantie leur permet d'accéder au crédit bancaire. Dans la plupart des cas, l'obtention de cette garantie est une condition préalable à l'octroi du crédit par la banque, la garantie jouant ainsi un rôle essentiel en tant que levier pour soutenir l'économie bruxelloise. L'octroi de la garantie est automatisé jusqu'à 500.000€, la banque partenaire du groupe pouvant introduire et obtenir l'accord de la garantie via un formulaire en ligne.

En plus de ces garanties automatisées, il est possible également d'obtenir un **prêt subordonné automatisé** de faible montant, à côté des crédits bancaires. Ici aussi la banque partenaire introduit et décide de l'octroi de ce prêt. Elle a recours au formulaire en ligne précité : la convention de prêt subordonné est ainsi automatiquement générée et envoyée à la PME/TPE.

Le département des produits automatisés et des garanties travaille en étroite collaboration avec l'ensemble des banques partenaires pour faciliter l'utilisation de ces garanties/prêts automatisés et veiller au respect de toutes les obligations réglementaires associées à ces produits.

Enfin, un prêt subordonné faisant appel à l'épargne des citoyens est également automatisé via un formulaire en ligne. Il s'agit du **prêt proxi** qui mobilise l'épargne des particuliers bruxellois souvent appelés "Family, Friends and Fools" pour permettre le financement d'une activité bruxelloise d'indépendant ou de PME. En octroyant ce prêt, le particulier-prêteur peut ainsi bénéficier d'avantages fiscaux :

// Un crédit d'impôt annuel de 4% les 3 premières années puis de 2,5% les années restantes.

APPROCHE :

Comment nous soutenons la transition économique ?

Des incitants particuliers sont mis en place pour soutenir les entreprises exemplaires sur le plan social ou environnemental*. Ainsi une entreprise exemplaire bénéficie

// Un crédit d'impôt unique de 30% sur le principal effectivement perdu en cas de faillite par exemple.

L'entreprise emprunteuse, bénéficie quant à elle, d'un taux d'intérêt intéressant et d'un prêt subordonné aux dettes existantes et futures de l'entreprise.

Le département produits automatisés & garanties gère l'enregistrement de ces prêts et veille au respect de toutes les conditions réglementaires du prêt proxi.

ET SI TOUTES LES CONDITIONS POUR OBTENIR UN PRODUIT AUTOMATISÉ DU GROUPE NE SONT PAS STRICTEMENT RESPECTÉES, QUELLES SONT LES SOLUTIONS POUR L'ENTREPRISE ?

À côté des garanties automatisées, il existe les garanties sur mesure permettant là aussi de pallier l'insuffisance de sûretés d'une entreprise bruxelloise pour l'obtention de son crédit auprès de sa banque. Ces garanties sont octroyées dans certains cas plus complexes ou lorsque le montant de 500.000€ de garantie est dépassé (sans jamais pouvoir excéder 1,5M€). Dans ce cas, la demande de la banque sera analysée en détail et sera soumise à l'organe décisionnel ad hoc.

De manière générale, si les conditions pour obtenir un produit automatisé du groupe ne sont pas respectées, il est toujours possible de vérifier les possibilités de financement auprès des deux autres départements sur mesure (SSPME et TPE & entreprises sociales).

LES PRODUITS AUTOMATISÉS PEUVENT-ILS ÊTRE COMBINÉS AVEC D'AUTRES PRODUITS SUR MESURE DU GROUPE ?

Oui c'est tout à fait possible (voir "nos partenaires" p. 45). La combinaison des différentes solutions de financement au sein du groupe démontre la pertinence des produits mis à disposition par le groupe au profit des entreprises bruxelloises.

d'un pourcentage de garantie majoré pour couvrir ses crédits bancaires. Pour le prêt proxi, un avantage fiscal unique majoré entrera en vigueur courant 2024.

*voir le lien suivant : <https://economie-emploi.brussels/exemplarite-entreprise>

EVENT : 1^{er} anniversaire des garanties automatisées

Le 4 juillet 2023, finance&invest.brussels a célébré le premier anniversaire de l'introduction des garanties automatisées, en compagnie de tous les partenaires bancaires ainsi que de la secrétaire d'Etat à la transition économique. Cette célébration a permis de mettre en lumière le succès croissant de l'utilisation des garanties automatisées par les partenaires bancaires au bénéfice des entreprises bruxelloises, un succès qui s'est confirmé avec un volume record de garanties accordées aux TPE/PME à la fin de l'année 2023 (voir rapport sur le FBG p. 61).

De plus, cette occasion a également marqué l'entrée de deux nouveaux partenaires bancaires, Beobank et Bank van Breda. Nous collaborons désormais avec 6 institutions bancaires pour soutenir l'économie bruxelloise grâce à la garantie automatisée.



08 RAPPORT DE GESTION

Mesdames, Messieurs,

Nous avons l'honneur de vous présenter le rapport de gestion sur l'activité de finance&invest.brussels à l'occasion de l'exercice social clôturé au 31 décembre 2023.

1. FAITS MARQUANTS DE L'EXERCICE

En 2023, finance&invest.brussels et ses filiales ont continué à soutenir et à développer le tissu socio-économique bruxellois. Le groupe, dans son ensemble, est en effet intervenu dans 184 nouveaux dossiers d'investissement pour un montant total de K€ 55.508 dont K€ 19.388 sous forme d'interventions en capital et K€ 36.120 sous forme de prêts. Plus particulièrement, finance&invest.brussels est intervenue dans 49 nouveaux dossiers d'investissement pour un montant total de K€ 27.884, dont K€ 17.274 sous forme d'interventions en capital et K€ 10.610 sous forme de prêts.

En juin 2023, finance&invest.brussels a signé un contrat de garantie avec le Fonds Européen d'Investissement (« FEI ») permettant d'avoir accès à l'instrument de garantie InvestEU. Cet instrument de garantie offre un double avantage sur le marché : il limite le risque sur le portefeuille de prêts garantis et permet d'offrir un taux d'intérêt plus compétitif pour les entreprises soutenues.

finance&invest.brussels a également poursuivi en 2023 la gestion du fonds de relance boosting.brussels, mission confiée par le Gouvernement de la Région de Bruxelles-Capitale (RBC). Ce fonds a pour objectif de soutenir les projets ambitieux des entreprises saines avant la crise de la Covid-19, dans une optique de relance et de redéploiement de l'économie bruxelloise.

L'année 2023 a également été marquée par la poursuite de la gestion du portefeuille de prêts octroyés dans le cadre de la mission déléguée d'octroi de crédits à certaines entreprises du secteur de l'Horeca (ou fournissant celui-ci) en raison de la crise sanitaire engendrée par la Covid-19 et par la gestion du fonds de transition dont l'objectif est de contribuer à la transition de l'ensemble de l'économie de la Région

vers une économie décarbonée et vers une économie circulaire et régénérative.

finance&invest.brussels a, par ailleurs, continué à soutenir le développement de l'économie bruxelloise au travers de ses filiales, dont notamment Brustart (financement des starters), Brusoc (économie sociale et locale), qui ont connu un niveau important d'interventions en 2023.

Rappelons que finance&invest.brussels, au travers de sa filiale Brinfin, exécute, pour le compte du Gouvernement bruxellois, des missions déléguées pour le FRBRTC (gestion de la trésorerie des communes et CPAS bruxellois), IRIS (hôpitaux bruxellois) et la COCOF.

Les activités de la filiale SFAR, opérant dans le cadre de la mission déléguée relative à la construction de près de 1000 logements sociaux confiée par la RBC, se sont aussi poursuivies durant l'année. Cette mission arrive bientôt à son terme. Il reste en effet encore un dernier chantier à l'étude.

2. COMMENTAIRES SUR LES COMPTES ANNUELS

// 2.1 RÉSULTATS DE L'EXERCICE

L'exercice se clôture avec un bénéfice de K€ 49 comparé à une perte de K€ 1.744 en 2022.

Les produits d'exploitation (K€ 1.629 – K€ 1.404 en 2022) comprennent, pour une grande part (K€ 1.290 – K€ 1.129 en 2022), les facturations aux filiales et sociétés dites participées en rémunération des prestations effectuées par finance&invest.brussels au sein de celles-ci, ainsi

que les refacturations aux filiales de leur quote-part dans les frais généraux encourus par la maison-mère pour l'ensemble du groupe.

Ils comprennent également en 2023, K€ 305 de subventions, principalement liées à la subvention d'exploitation reçue dans le cadre de la mission déléguée relative au fonds de transition dont question plus haut.

Les charges d'exploitation (K€ 5.979 – K€ 5.395 en 2022) sont en augmentation par rapport à l'exercice précédent. Elles comprennent principalement les services et biens divers (K€ 1.833 – K€ 1.571 en 2022), les frais de personnel (K€ 3.475 – K€ 3.227 en 2022), les amortissements (K€ 366 – K€ 387 en 2022) et les autres charges d'exploitation (K€ 304 – K€ 278 en 2022).

Les services et biens divers sont en augmentation (+17%). Cette augmentation s'explique d'une part par l'effet de l'inflation et d'autre part suite à des charges de promotion et de communication en hausse. Les charges de personnel sont également en augmentation par rapport à 2022 (+8%) principalement due à l'indexation des salaires qui a eu lieu en janvier 2023.

Les produits financiers s'élèvent à K€ 6.732 contre K€ 4.712 en 2022, soit une augmentation de K€ 2.020.

Ces produits financiers comprennent les intérêts perçus sur les prêts octroyés (K€ 4.365 – K€ 2.491 en 2022), les revenus des participations octroyées (K€ 626 – K€ 278 en 2022), les produits des placements de trésorerie (K€ 680 – K€ 90 en 2022) et les produits financiers non récurrents (K€ 1.062 – K€ 1.658 en 2022). L'augmentation des produits financiers et des intérêts perçus en particulier est principalement la conséquence de la forte augmentation du portefeuille de prêts et de la hausse des taux d'intérêt en 2023.

Les produits financiers non récurrents s'élèvent à K€ 1.062 en 2023 par rapport à K€ 1.658 en 2022. Ces produits financiers comprennent principalement des reprises de réduction de valeur suite à des cessions réalisées en 2023.

Les charges financières s'élèvent à K€ 2.482 contre K€ 2.463 en 2022. Elles comprennent principalement les charges financières non récurrentes (K€ 2.565 en 2023 à comparer avec K€ 2.350 en 2022). Ces charges financières sont compensées par des reprises de réductions de valeur pour K€ 272 en 2023.

Les charges financières non récurrentes sont constituées d'une part des réductions de valeur actées

sur immobilisations financières à hauteur de K€ 1.573, celles-ci concernent les dossiers d'investissement, tant en capital qu'en prêt dans lesquels finance&invest.brussels a estimé qu'une réduction de valeur doit être comptabilisée, et d'autre part, des moins-values réalisées pour K€ 991 suite à des cessions réalisées en 2023.

Les réductions de valeur actées sur la partie à court terme des prêts se trouvent, quant à elles, dans les réductions de valeur sur actifs circulants.

Il est à noter, à cet égard, que de nombreux moratoires en principal ont continué à être accordés en 2023 aux sociétés bénéficiaires de prêts afin de soulager leur trésorerie. Celles-ci ont pu dès lors, pour la plupart, honorer leurs échéances en intérêts.

// 2.2 BILAN AU 31 DÉCEMBRE 2023

Le total du bilan s'élève à € 246 millions contre € 217 millions fin 2022.

L'actif du bilan comprend principalement les immobilisations corporelles (K€ 2.854), les immobilisations financières (K€ 152.732), les créances à plus d'un an (K€ 6.000), les créances à court terme (K€ 48.694), les placements de trésorerie (K€ 34.278), les valeurs disponibles (K€ 758) et les comptes de régularisation de l'actif (K€ 454).

Les immobilisations corporelles sont essentiellement composées des bâtiments de bureau. Elles diminuent légèrement par rapport à 2022 en raison des amortissements.

Les immobilisations financières sont restées stables au 31 décembre 2023, à K€ 152.732 contre K€ 150.124 fin 2022. Les nouveaux investissements réalisés en 2023 compensent les remboursements des prêts.

Les créances à plus d'un an, comprenant principalement la partie long terme de créances résultant de cessions d'actions, sont en diminution de K€ 8.000 fin 2022 à K€ 6.000 fin 2023.

Les créances à un an au plus s'élèvent à K€ 48.694 contre K€ 17.312 fin 2022. Elles comprennent principalement la partie court terme des prêts octroyés (K€ 14.918) déduction faite des réductions de valeur y afférentes, les créances sur les actionnaires pour le capital appelé et non versé au 31 décembre 2023 (K€ 32.650) ainsi que les créances commerciales à hauteur de K€ 1.019. La forte augmentation de ce poste s'explique par la créance sur les actionnaires pour le capital appelé

et non versé. En effet, un appel pour une tranche de capital a eu lieu fin 2023 avec une date d'échéance en 2024.

Les placements de trésorerie et les valeurs disponibles doivent être lus en combinaison. Ces deux postes combinés s'élèvent à K€ 35.036 et sont stables par rapport à 2022 où ces deux postes s'élevaient ensemble à K€ 37.834.

Les comptes de régularisation de l'actif (K€ 454) comprennent essentiellement les proratas d'intérêts acquis au terme de l'exercice sur les prêts octroyés.

Le passif du bilan se compose principalement des capitaux propres (K€ 240.202) qui représentent 98 % du total bilantaire, le solde étant constitué par des dettes à court terme (K€ 5.627) et des comptes de régularisation du passif (K€ 366).

Les capitaux propres comprennent le capital de K€ 210.676 dont K€ 32.775 non encore appelés, la réserve légale (K€ 7.770), les réserves disponibles (K€ 18.750), le bénéfice reporté (K€ 1.003) et les subsides en capital (K€ 34.748). En 2023, une troisième tranche de capital d'un montant de K€ 32.775 a été appelée auprès de nos actionnaires.

Les subsides en capital comprennent K€ 34.748 mis à disposition par la Région de Bruxelles-Capitale dans le cadre des missions déléguées Covid-19 dont question plus-haut et dans le cadre du fonds de transition. Les fonds mis à disposition pour le financement de ces missions ont été comptabilisés dans la rubrique comptable des « subsides en capital », ces derniers couvrant des prêts et des participations octroyés figurant à l'actif du bilan.

La diminution de la rubrique comptable des subsides en capital de K€ 5.618 est due, d'une part, aux réductions de valeurs prises sur ces dossiers en 2023 qui sont déduites directement sur les subsides en capital et, d'autre part, au remboursement à la RBC des montants perçus par finance&invest.brussels en remboursement des prêts octroyés. En effet, lors de l'encaissement des remboursements en principal et en intérêts dans le cadre des missions déléguées Covid-19, les montants équivalents à ces remboursements seront prélevés sur les subsides et transférés dans un compte de dette vis-à-vis de la RBC et remboursés selon les modalités prévues par la convention. Les remboursements en principal et les intérêts perçus à cette date ont été comptabilisés dans un compte de dette vis-à-vis de la RBC au passif du bilan. Ces deux éléments viennent néanmoins être compensés par la comptabilisation

dans cette rubrique comptable des fonds reçus de la RBC en 2023 (K€ 4.000) dans le cadre du fonds de transition.

S'agissant du litige qui oppose finance&invest.brussels à la s.a. Polygone International en faillite, citée dans les précédents rapports de gestion, il est à noter que, sur base du réquisitoire de non-lieu du Ministère public, la Chambre du Conseil a décidé, en date du 15 mai 2018, qu'il n'y avait pas lieu de poursuivre au pénal finance&invest.brussels et les autres personnes contre qui plainte avait été déposée. Le dossier civil, qui avait été suspendu, a entretemps été relancé et est en attente de jugement.

Le Conseil de surveillance ainsi que l'avocat qui défend les intérêts de finance&invest.brussels demeurent d'avis qu'il n'est pas nécessaire de constituer de provisions dans ce dossier.

3. ÉVÈNEMENTS IMPORTANTS SURVENUS DEPUIS LA CLÔTURE DE L'EXERCICE

Aucun événement post-clôture important susceptible d'avoir un impact matériel sur la situation financière de finance&invest.brussels n'est à signaler. De même, aucune autre circonstance susceptible d'avoir une influence notable sur le développement de la société n'est à relever.

4. PRINCIPAUX RISQUES ET INCERTITUDES

Le Conseil de surveillance déclare que la société n'a pas identifié une quelconque émergence d'un risque majeur ou anormal, les seuls risques ou incertitudes auxquels la société est confrontée étant ceux inhérents à l'activité exercée.

5. AUTRES COMMENTAIRES

Le Conseil de surveillance n'a pas eu à connaître, durant l'exercice 2023, d'opération ou de décision entraînant directement l'application des dispositions de l'article 7:96 du Code des sociétés et associations.

De même, le Conseil de surveillance souligne, afin de respecter les dispositions légales relatives au rapport de gestion, qu'aucune opération ou activité n'a été effectuée en matière de recherche et développement

durant l'année 2023, qu'il n'existe pas de succursale et qu'aucun instrument financier particulier ou risqué n'a été utilisé.

Le Conseil de surveillance déclare avoir fourni un exposé fidèle de l'évolution des affaires, de la situation de la société et de ses résultats.

6. PROPOSITION D'APPROBATION DES COMPTES ET D'AFFECTATION DU RÉSULTAT

Le Conseil de surveillance propose à l'Assemblée générale d'approuver les comptes et de donner décharge aux administrateurs et au commissaire. Il propose également d'affecter le résultat comme suit :

Bénéfice de l'exercice à affecter	€ 49.108
Résultat reporté de l'exercice précédent. . . .	€ 956.271
Résultat à affecter.	€ 1.005.379
Affectation :	
Réserve légale	€ 2.455
Bénéfice à reporter	€ 1.002.924

Fait à Bruxelles, le 13 mai 2024

Quentin VAN DEN HOVE d'ERSTENRYCK,
Vice-Président

Denis KNOOPS,
Président

09 PORTEFEUILLE D'INVESTISSEMENT

// LES PARTENAIRES QUI ONT MARQUÉ 2023

RESORTECS

Cédric Vanhoeck - Co-founder & CEO

FINANCEMENT :
 PARTICIPATION EN CAPITAL : 1.000.000€

L'entreprise bruxelloise a mis au point une solution innovante de recyclage pour le textile, composée de deux éléments-clés : un fil de couture thermo-soluble et un four industriel unique capable de fondre ce fil en quelques minutes seulement. Plus précisément, le fil développé par Resortecs est constitué de composants "non traditionnels" dont la température de thermo-fusion est plus basse que celle de matières habituelles comme le polyester par exemple. Avec sa solution de désassemblage, l'objectif de l'entreprise est de réduire l'empreinte carbone de l'industrie textile de 40 milliards de tonnes de CO₂ dans un avenir proche.

L'entreprise présente sur le marché une solution de désassemblage novatrice et révolutionnaire. Fondée en 2017, Resortecs a consacré plusieurs années au développement de sa technologie, qui a depuis été validée à travers des projets pilotes avec des marques renommées comme Decathlon, Inditex, H&M, etc. L'objectif actuel est de déployer cette solution pour en faire une référence dans le secteur du désassemblage. Avec un potentiel d'impact considérable et une ambition mondiale, le défi est de taille. C'est pourquoi FIB a pris part avec fierté à la levée de fonds de 2023 aux côtés d'autres investisseurs engagés.



Lucie Thieule – Investment Manager



finance&invest.brussels a organisé une visite de presse, en présence du Premier ministre, mettant en lumière l'innovation technologique de Resortecs.



AI-BLOX

Jeroen Plasman - Co-founder / Hans Stevens - Co-founder

FINANCEMENT :

PRÊT CONVERTIBLE GARANTI PAR INVESTEU : 300.000€

AI-Blox lance sur le marché des produits matériels modulaires, qui peuvent traiter localement de grandes quantités de données grâce à leurs puissants processeurs NVIDIA. Cela s'avère particulièrement utile pour exécuter localement, rapidement et efficacement des modèles d'intelligence artificielle. Grâce à sa conception modulaire, cette plateforme matérielle peut être adaptée en fonction des cas d'utilisation spécifiques souhaités par les clients. Aujourd'hui, AI-Blox compte déjà plusieurs clients passant régulièrement de nouvelles commandes pour intégrer de manière structurelle ce matériel dans leurs propres produits.

L'équipe forte et complémentaire formée par Hans et Jeroen, combinée au produit pertinent et solide, nous a rapidement convaincus de rejoindre cette aventure. Le produit modulaire est en effet très pertinent pour des solutions d'IA spécifiques, et en plus, l'équipe fondatrice travaille avec ses premiers employés sur le développement continu de leur plateforme matérielle et logicielle. Sur le plan commercial, cela leur a également bien réussi, car en 2,5 ans, AI-Blox a construit un solide historique de ventes, avec un fort potentiel de croissance. C'est pourquoi, fin 2023, nous avons financé l'entreprise par le biais d'un prêt convertible pour soutenir cette croissance, à la fois sur le plan commercial et dans le développement de leur produit.



Quentin Stevenart - Senior Financial & Sustainability Analyst



AGIFLY

Nicolas Rampelbergs - Co-founder / Jan-Pieter Cootjans - Co-founder / Alain Pecourt - Co-founder

FINANCEMENT :

PRÊT : 150.000€
GARANTIE AUTOMATISÉE : 97.500€

Agifly possédant une équipe dévouée de plus de 20 professionnels, se spécialise dans le design et le développement de logiciels ainsi que de solutions cloud. La société fournit ses services à des PME, des multinationales et des entités du secteur public en Flandre, à Bruxelles et en Wallonie. Reconnus pour leur expertise en création de jumeau numérique de maisons individuelles, de villes ou de régions, ils ont réalisé des projets d'ampleur tels que "RenoCity" et "Checkjehuis". Plus récemment, ils ont initié une collaboration avec plus de 20 partenaires pour un projet européen visant à renforcer les communautés urbaines.

La vocation de financeinvest.brussels est de compléter la chaîne de financement. Agifly est un très bon exemple qui illustre comment nous avons pu participer au développement de l'entreprise en combinant des capitaux propres, du financement bancaire garanti par FIB et un investissement de notre part pour financer sa croissance. Les fondateurs d'Agifly ont eu la judicieuse initiative de nous contacter dès les débuts de leur projet. Ainsi nous avons pu envisager différentes options de financement et construire ensemble le montage financier. Aujourd'hui, Agifly accompagne de nombreuses sociétés dans leur transformation digitale. Leur spécialisation dans les domaines de la construction, la rénovation et l'énergie est parfaitement alignée à nos valeurs.



Christine Hick - Investment Manager



STORY HOUSE

Maarten Schmidt - Founder

FINANCEMENT :

PRÊT : 50.000€

Story House est une maison de production, spécialisée dans le développement et la réalisation de films. Depuis sa création en 2013, Story House a produit plus de 20 films, surtout des films documentaires.

Lors de son lancement, Story House était spécialisée dans les films documentaires et avait bénéficié du soutien de Brusoc. L'industrie ayant été chamboulée par la crise sanitaire, Maarten décide de réorienter Story House. Il se concentre sur le contenu jeunesse et adolescent. L'idée étant d'inspirer les générations futures à travers des histoires porteuses de sens. Le but est de produire un contenu unique à la fois pour le marché local et international. Cependant, les projets prennent du temps et la société doit tout préfinancer. Maarten s'est donc adressé une nouvelle fois à Brusoc. Son objectif est que l'une de ses productions soit présentée un jour au festival de Cannes. Bravo Maarten !



Nawfal Jorio - Investment Manager



CHRISTOPHER

Christopher Wouters - Founder

FINANCEMENT :

GARANTIE PLUS

Christopher exerce son métier de coiffeur depuis maintenant 17 ans. Après avoir travaillé longtemps pour d'autres salons, il a eu envie de devenir son propre patron et de créer un endroit qui lui correspondait mieux, un espace conçu comme un lieu de vie où chacun pourrait se sentir comme à la maison, loin de l'ambiance commerciale habituelle. Il a ouvert son salon au mobilier et à la décoration de style rétro en juin 2023 à Uccle. Le salon met également en évidence des créations d'artistes.

Pour pouvoir réaliser son rêve, Christopher devait trouver le financement adéquat. Il s'est alors tourné vers sa banque pour obtenir un crédit, une démarche parfois complexe si l'entrepreneur ne dispose pas de sûretés suffisantes. Pour réduire le risque, la banque a choisi la formule tout en un "garantie plus", un outil automatisé facilitant l'obtention d'une garantie supplémentaire et d'un prêt complémentaire subordonné au crédit bancaire. Le cas de Christopher illustre les solutions offertes par financeinvest.brussels, qui viennent simplifier et renforcer le financement des entreprises bruxelloises.



Thomas Deman - Automated products & guarantees Auditor

CARTOONBASE

Thomas Doutrepoint - Co-founder & Managing Director /
Luc de Brabandere - Co-founder / Martin Saive - Co-founder

FINANCEMENT :

PRÊT BOOSTING : 600.000€

Fondée en 2017 par Luc de Brabandere, Martin Saive et Thomas Doutrepoint, Cartoonbase se définit comme une "agence de narration visuelle" et crée des vidéos, des expériences digitales et des événements pour aider les organisations à se transformer ou à communiquer sur des sujets complexes ; ceci à l'aide d'illustrations créatives de changements grâce à du contenu captivant. L'équipe compte aujourd'hui 26 collaborateurs à Bruxelles et plus de 200 clients à travers le monde.

Cartoonbase a sollicité finance&invest.brussels via boosting.brussels pour accompagner sa croissance et l'engagement de nouveaux collaborateurs via le financement de son fonds de roulement. Nous avons ainsi découvert une belle PME bruxelloise à taille humaine, créative, dotée d'une équipe jeune et dynamique ayant développé des solutions originales et innovantes pour ses clients ; ce qui nous a convaincu de soutenir son développement. Ce financement permettra également à Cartoonbase de créer une trentaine d'emplois supplémentaires en Région bruxelloise.



Danielle Caron - Business Development Manager
Joëlle Borghans - Investment Manager



LA CÂLINERIE

Amandine Bourgueil - Founder

FINANCEMENT :

PRÊT RISE UP : 50.000€

La Câlinerie est une fromagerie située à l'avenue de Laeken 15 à Jette. La fromagerie propose une centaine de fromages artisanaux de provenance belge et européenne. Elle propose également des plateaux de fromage personnalisés, des produits d'épicerie fine & de crèmerie, des vins & des bières. Depuis son ouverture en décembre 2023, la Câlinerie rencontre déjà un franc succès.

Amandine Bourgueil se découvre une passion pour le fromage alors qu'elle travaille en tant qu'étudiante pour une fromagerie à Malmedy. En 2023, elle décide de se lancer dans l'aventure entrepreneuriale. Lorsque nous l'avons rencontrée elle avait déjà mené une étude de marché auprès des habitants de Jette qui semblaient enthousiastes à l'idée d'accueillir une fromagerie au sein de leur commune. Elle nous a sollicité pour compléter le financement obtenu par Crédal.

Aujourd'hui, à l'âge de 25 ans, Amandine est gérante de sa propre fromagerie et elle fait preuve, au quotidien, de courage et de détermination.



Jerielle Akoto - Financial Analyst



POSIDONIA

Antoine Woitrin - Founder & CEO

FINANCEMENT :

PRÊT : 200.000€

Depuis 2012, la société bruxelloise Posidonia s'engage à réduire la consommation de sodium sans compromettre le goût des aliments. Elle travaille en partenariat avec des laboratoires et des acteurs de l'industrie pour réduire de plus de 25% le taux de sodium dans les produits alimentaires. Leur mission est de collaborer avec les pouvoirs publics, l'industrie agroalimentaire et les consommateurs pour un impact mesurable. La société exploite ses propres salines sur l'île de Formentera, aux Baléares, classées au patrimoine mondial de l'UNESCO pour leur environnement naturel de Formentera, sans additifs ni colorants, avec une faible teneur en sodium de 8g/100g. Principalement destiné à l'industrie alimentaire, notamment la boulangerie, le sel est vendu en vrac. Posidonia propose également une gamme variée de produits (jambon, saumon fumé, soupes, sauces, pizzas, charcuteries, etc.).

Convaincu par la mission de l'entreprise, par le dynamisme commercial de son directeur et de son équipe, par les résultats qu'elle présente à l'exportation vers l'Allemagne et maintenant la France, finance&invest.brussels a octroyé un prêt qui a permis d'engager des commerciaux supplémentaires et d'assurer un renforcement du stock à la hauteur de la croissance des ventes.



Hugues Van Renterghem - Investment Manager

TUTTA PANNA

Sarah Robert - Founder

FINANCEMENT :

PRÊT ENERGY & RENO : 10.000€

Tutta Panna est une glacerie située à l'avenue Monte-Carlo à Forest. Elle est tenue par Sarah Robert, maître glacière passionnée, qui ne travaille qu'avec des produits frais et naturels, sans colorants ou arômes artificiels. Ses glaces artisanales aux goûts variés ravissent déjà les papilles gustatives de nombreux clients. Tutta Panna propose également d'autres gourmandises telles que des gaufres de Liège, des galettes de grand-mère et des crêpes.

En 2015, Sarah Robert entame une reconversion professionnelle et elle décide de suivre une formation de "glacière artisan" à l'IFAPME. Quatre ans plus tard elle se lance en tant que glacière indépendante et c'est en 2022 qu'elle ouvre la glacerie Tutta Panna. Sarah a sollicité Brusoc pour le financement de travaux d'installation de panneaux photovoltaïques sur le toit de la glacerie. Ces travaux ont permis à Tutta Panna de faire des économies en diminuant les charges d'électricité liées à l'alimentation des frigos, congélateurs et autres appareils électriques.



Jerielle Akoto - Investment Manager



FINANCEMENT :

PRÊT CONVERTIBLE GARANTI PAR INVESTEU : 200.000€

Givemefive offre une solution SaaS de type CPQ (Configure-Price-Quote), un outil complémentaire aux CRM comme Hubspot et Salesforce. Le CPQ, automatise la création de devis pour les produits ou services personnalisés, améliorant ainsi l'efficacité des processus de vente. Grâce à Givemefive, les équipes commerciales peuvent rapidement générer des devis précis et adaptés aux besoins spécifiques des clients, en respectant les règles de configuration et de tarification prédéfinies. Cette solution contribue à réduire les erreurs, augmenter la productivité et garantir la précision des offres, ce qui s'avère particulièrement utile pour les entreprises proposant des produits/services complexes avec diverses options et règles tarifaires.

Nous avons soutenu cette société pour plusieurs raisons. Tout d'abord, la société a réussi à développer un outil complexe, qui, d'après les retours du marché, est jugé utile et capable de rivaliser avec d'autres solutions CPQ de renom. Ensuite, l'équipe a démontré une résilience et une solidité remarquables dans sa quête du Product-Market-Fit, laissant entrevoir sa capacité à relever le défi de rivaliser avec les grands acteurs de la CPQ. Enfin, la société se distingue de ses principaux concurrents sur des aspects pertinents selon les retours du marché, ciblant une niche en forte demande pour leur solution avec un potentiel de croissance significatif.



Antoine Kuypers - Investment Manager



Making Sustainability Work, the easy way.



www.pilario.com

FINANCEMENT :

PRÊT GARANTI PAR INVESTEU : 400.000€

Pilario est une plateforme en ligne collaborative qui permet d'analyser le cycle de vie d'un produit ou d'un service afin d'évaluer sa durabilité. Grâce à cette plateforme, les utilisateurs, qu'ils soient experts ou novices dans le domaine, peuvent obtenir des scores d'empreinte environnementale pour leurs produits en saisissant des données telles que les matières premières utilisées, le lieu de production et l'utilisation en fin de vie.

Cette société basée à Bruxelles a pour objectif essentiel de réduire l'empreinte environnementale des produits et des entreprises. Fondée et soutenue par RDC Environments, une entreprise spécialisée dans la consultation environnementale depuis de nombreuses années, elle vise à fournir aux entreprises les outils nécessaires pour calculer l'impact environnemental de leurs produits. Que ce soit pour influencer leurs fournisseurs, se conformer aux réglementations européennes ou attirer des clients, les entreprises ont besoin de moyens pour évaluer le coût environnemental de leurs activités. Nous sommes convaincus que ce type d'entreprise jouera un rôle important dans l'avenir, et nous sommes fiers que cette initiative puisse être lancée depuis Bruxelles avec Pilario.



Alexis Malherbe - Senior Financial Analyst

FINANCEMENT :

PRÊT GARANTI PAR INVESTEU : 800.000€

Fondée en 1923, Macq est une entreprise familiale bruxelloise spécialisée dans la conception et la fabrication de solutions technologiques pour la gestion du trafic et la sécurité routière. Avec plus de 100 collaborateurs et une présence dans plus de 40 pays, Macq est un leader reconnu dans son secteur grâce à ses 100 années d'expérience, son expertise en recherche et développement, et sa gamme complète de produits. Fournissant des solutions de détection de véhicules, de gestion de la circulation et de surveillance, Macq est réputée pour sa fiabilité et sa qualité. Ses clients incluent les autorités publiques, les entreprises privées et les organismes de transport à travers le monde. Toujours en quête d'innovation, Macq anticipe les évolutions technologiques pour proposer des solutions performantes et adaptées aux défis de la mobilité urbaine actuelle.

Nous avons été attirées par le projet Macq car il s'agit d'une PME familiale de troisième génération qui conçoit et commercialise des produits hautement technologiques. Cette entreprise emploie un nombre significatif de personnes dans la région de Bruxelles-Capitale.



Mathilde Levy - Investment Manager/Head of unit

Elisabeth Leysen - Financial Analyst (Depuis septembre 2023, Elisabeth a entrepris un nouveau défi professionnel en Asie.)



FINANCEMENT :

PRÊT : 22.000€

L'activité de Mish Mash consiste à produire des légumes et des herbes aromatiques tels que persil, coriandre, salades, oignons ciboules, cerfeuil, fenouil, radis, etc. Les produits sont certifiés en agriculture biologique. La surface est exploitée sur un terrain de 1 hectare dont 7 ares de serres. L'ensemble de la production est destiné à des entreprises et Horeca bruxellois.

Après avoir travaillé pendant 7 ans pour un fermier, Sybille et Aude ont saisi l'opportunité de poursuivre l'exploitation lorsque celui-ci est parti à la retraite. Pour concrétiser le projet, il fallait investir dans du matériel roulant utilitaire et divers matériel d'exploitation tels qu'une bâche biodégradable, un système d'arrosage goutte-à-goutte, etc. Les promotrices ont réuni leurs fonds propres qui se sont avérés insuffisants. Elles se sont alors adressées à Brusoc pour pouvoir réaliser leur plan d'investissement. L'enthousiasme de Sybille et Aude ainsi que leur sérieux dans la constitution de leur dossier avec Brusoc ont été des facteurs déterminants pour lancer avec succès leur petite entreprise.



Nawfal Jorio - Investment Manager





BEER PROJECT

Olivier de Brauwere - Co-founder / Sébastien Morvan - Co-founder

FINANCEMENT :

PRÊT PROXI : 201.100€

Beer Project est une brasserie à Bruxelles, célèbre pour ses bières artisanales et son engagement écologique. Elle recycle, en effet, des tonnes de pain invendu pour créer des bières originales. Elle utilise la drêche (partie du malt d'orge qui n'a pas été utilisé par les brasseurs lors de la fabrication de la bière) pour réaliser du pain. Beer Project diminue ainsi le gaspillage. Connue également pour ses saveurs uniques, sa bière au goût de cookie est très appréciée. Qualité, durabilité et innovation font de Beer Project une référence tant en bière artisanale que pour son engagement écologique.

Grâce à l'utilisation du prêt Proxi comme moyen de financement, Beer Project a bénéficié d'une expérience positive. L'introduction de ce prêt directement sur le site de financeinvest.brussels s'est révélée très simple et a permis à l'entreprise d'obtenir un taux d'intérêt attractif pour une dette subordonnée. Cette opportunité a permis à Beer Project de lever un montant de 201.100€, illustrant ainsi l'importance de cette solution de financement pour la soutenir dans une période de difficultés de trésorerie.



Ellen Hansen - Automated products & guarantees/Head of unit

HOOPA

Serge Devillers - Co-founder & CEO / Adrien Devillers - Co-founder & COO

FINANCEMENT :

PRÊT : 125.000€

Hooba met à disposition des entreprises & organisations, des vélos et des trottinettes à partager entre collaborateurs/membres. Ils fournissent également tous les services nécessaires pour faciliter le partage et le bon fonctionnement de ces véhicules, comme des cadenas connectés, une application mobile, un service de maintenance et des rapports d'utilisation. La solution est conçue pour que les employeurs n'aient pas à se soucier de ces vélos et que les employés puissent en profiter en toute sécurité !

Hooba est l'une des premières entreprises à avoir bénéficié d'un financement via le fonds de transition économique. Ce choix était logique vu les objectifs de ce fonds géré par financeinvest.brussels : financer des solutions et des projets innovants en matière de réduction d'émissions de gaz à effet de serre. Nous avons été séduits par l'approche de Hooba. Avec son service tout-en-un et sur-mesure, Hooba propose des solutions pertinentes qui lèvent les freins à l'adoption de la mobilité douce et permet ainsi aux utilisateurs de découvrir de nouveaux modes de déplacement en ville.

Hooba a déjà su convaincre plusieurs entreprises bruxelloises bien connues issues de différents secteurs et ambitionne maintenant d'accélérer sa croissance après l'acquisition de son propre entrepôt et l'engagement de ses premiers collaborateurs. Bravo à eux !



Vincent Monnart - Senior Financial Analyst



MY TANNOUR

Fersini Damiano - Managing Director

FINANCEMENT :

GARANTIE AUTOMATISÉE
PRÊT

Avec ses 5 implantations à Bruxelles, My Tannour est aujourd'hui un lieu incontournable de la cuisine streetfood syrienne. L'aventure a débuté il y a près de 6 ans avec l'ouverture du premier établissement à Ixelles par Georges Baghdi Sar. Avec son diplôme de l'école hôtelière de Namur en poche et son savoir-faire transmis de génération en génération, Georges rêvait de faire découvrir au grand public les saveurs moyen-orientales tout en mettant un point d'honneur sur la qualité des ingrédients et le fait maison.

Le succès de My Tannour réside dans l'importance que l'équipe accorde au fait main mais aussi dans la détermination du fondateur, Georges Baghdi Sar, dont l'histoire est inspirante. Georges baigne dans l'Horeca depuis son enfance, et c'est tout naturellement qu'il a voulu ouvrir son propre restaurant. Grâce à sa mission et ses valeurs élaborées, il est aujourd'hui à la tête de 5 restaurants "My Tannour" dont le dernier a ouvert ses portes au Cimetière d'Ixelles avec l'aide de la garantie directe de financeinvest.brussels. Nous sommes fiers de soutenir des entrepreneurs qui croient en leur rêve.



Ines Chentouf - Automated products & guarantees Auditor

SOLEIL BAKERY

Antoine Martinot - Founder

FINANCEMENT :

PRÊT RISE UP : 100.000€

Installée au cœur de Schaerbeek, Soleil Bakery est une micro-boulangerie de quartier fondée en 2021 par Antoine Martinot. Jeune artisan passionné par le levain, Antoine propose une gamme gourmande, innovante et inédite de produits boulangers. Pains, viennoiseries et produits salés, tout est fait sur place, façonné à la main, avec du temps et avec passion, à partir de matières premières de qualité, bio et les plus locales possibles. En tant que micro-boulangerie artisanale, Soleil Bakery privilégie une production raisonnable.

Antoine, animé par sa passion, a accumulé une riche expérience en se formant auprès d'artisans boulangers partageant ses valeurs. Fort de ces enseignements, il a fondé Soleil Bakery, un projet qui lui tient particulièrement à cœur. Au cours de nos rencontres, il a démontré sa capacité persuasive. Située dans un quartier animé de Schaerbeek, cette micro-boulangerie introduit une offre novatrice. Depuis son ouverture, elle a été chaleureusement accueillie par la clientèle, et la demande ne cesse de croître. Face à ce succès, Antoine a dû déménager pour répondre à une demande croissante, lui permettant ainsi d'augmenter sa capacité de production et de travailler dans des conditions optimales.



Ghariba Bonnouh - Investment Manager





BIO BOWLS

Samir Jouhri - Co-founder / Rachida El Boustati - Co-founder

FINANCEMENT :

PRÊT : 25.000€

Bio Bowls propose des formules pour le petit-déjeuner, le déjeuner et le brunch, incluant la possibilité de prendre une pause-goûter accompagnée de boissons chaudes ou froides. Le concept repose sur une approche de "cuisine ressourçante", visant à fournir des repas complets, variés et revitalisants pour le corps. BioBowls a élaboré des formules simples et pratiques adaptées au mode de vie contemporain, offrant des déjeuners à emporter ou à déguster sur place pour le déjeuner, avec la possibilité de livraison.

Rachida, une diététicienne de profession, a introduit le concept Bio Bowls en novembre 2021. Pendant la période de confinement, elle a cuisiné et livré une multitude de plats issus de la "cuisine ressourçante" à divers clients. Cette approche culinaire saine repose sur l'utilisation de produits frais, locaux et de saison, ainsi que sur des ingrédients biologiques, une réduction des protéines animales et des cuissons douces préservant les qualités nutritives des aliments. Face au succès rencontré par ses créations, Rachida a décidé de concrétiser le concept Bio Bowls en partenariat avec son mari, Samir. Après avoir trouvé un emplacement aux Ateliers des Tanneurs, ils ont sollicité un financement auprès de Brusoc.



Nawfal Jorio - Investment Manager



CANNELLE

Pascale Desrumaux - Directrice

FINANCEMENT :

PRÊT CITIZ US : 30.000€

Cannelle est une initiative d'économie sociale engagée dans l'insertion professionnelle d'adultes dans le secteur Horeca à Schaerbeek. Cette association a pour objectif d'œuvrer pour l'insertion socio-professionnelle de publics éloignés de l'emploi en leur permettant une immersion de 1 à 2 années dans le monde professionnel. Ce public se forme au sein d'un restaurant et d'un service traiteur qui fonctionnent comme les autres restaurants et traiteurs, avec la seule particularité que les chef.fe.s de cuisine et de salle sont des "encadrants techniques" et que les commis de cuisine et de salle sont des "travailleurs en insertion".

Cannelle est une entreprise sociale qui innove et s'est adaptée admirablement aux nombreux enjeux environnementaux et sociaux. L'association privilégie les approvisionnements en économie circulaire. Ce financement permet la création d'une filière de formation et d'un pôle "production alimentaire en économie circulaire". Elle a implanté dans le quartier de Cureghem une production de burgers végétariens valorisant des matières peu ou pas valorisées (légumineuses cassées, pieds de pleurotes, surplus de légumes). Les travailleurs pourront acquérir et se former à de nouvelles compétences. L'association renforce notre impact social par la circularité de ses approvisionnements et son engagement pour une alimentation durable et accessible à toutes et tous !



Hamed Ben Abdelhadi - Small business & social entrepreneurship/Head of unit



FRIGO LOCO

Dimitri Van Meerbeek - Co-founder / Matthieu Verhaege - Co-founder

FINANCEMENT :

GARANTIE DIRECTE

Frigo Loco propose une solution innovante pour le catering de société. A l'aide de leur smartphone, les employés choisissent leur lunch et peuvent se servir dans leur Frigo Loco. Grâce à des partenariats avec des chefs locaux, des restaurants, un torréfacteur et des traiteurs, ce frigo intelligent propose des plats et encas frais, sains et savoureux. Récemment les fondateurs, Dimitri Van Meerbeek et Matthieu Verhaege, ont élargi leur concept de néo-cantine en proposant une formule 100% modulable permettant ainsi à leurs clients d'ajouter des modules tels qu'un bar à noix ou encore une formule zéro déchet à leur frigo intelligent.

Cette start-up bruxelloise de FoodTech a réinventé le concept des cantines en proposant des plats et encas frais et sains 24h/24. En privilégiant des ingrédients sains, locaux et de saison, Frigo Loco permet de maximiser la découverte des produits des différents partenaires et crée une synergie unique. Présent actuellement à Bruxelles et dans des entreprises, Frigo Loco vise à étendre sa présence dans des écoles, des hôpitaux et des immeubles résidentiels. L'obtention d'une garantie lui a permis de couvrir l'achat de matériel (machines et mobiliers professionnels notamment).



Ines Chentouf - Automated products & guarantees Auditor



ULAC

Abderazzak Benayad - Personne déléguée à la gestion journalière

FINANCEMENT :

PRÊT CITIZ US + PRÊT ENERGY & RENO : 346.000€

L'Ulac est une association engagée dans l'insertion par le logement, visant à concrétiser le droit au logement. Son action se concrétise d'une part par le logement de familles de manière adéquate et décente en fonction de leur composition et de leurs besoins, et d'autre part par la préservation du rôle du logement dans le quartier. Parallèlement, l'Ulac s'engage à favoriser l'insertion professionnelle des individus rencontrant des difficultés sur le marché du travail.

L'Ulac, association menant des projets significatifs, a un impact concret sur de nombreuses personnes et familles en difficulté dans le quartier de Cureghem. Nous connaissons bien l'Ulac et l'accompagnons depuis de nombreuses années. En collaboration avec cette association, Brusoc contribue, sur le plan économique, à la réhabilitation de bâtiments et de propriétés insalubres dans un quartier confronté à divers défis, notamment sociaux. A ce jour, 70 logements et propriétés ont été remis en location grâce, entre autres, au soutien financier de Brusoc. Félicitations à l'Ulac pour le travail accompli !



Ghariba Bonnouh - Investment Manager





WATOM BELGIUM

Patrick Dahlan - CEO

FINANCEMENT :

PRÊT : 200.000€
GARANTIE SUR MESURE : 1.140.000€

Fort de ses 40 années d'expertise dans la fabrication de produits en plastique extrudé, le groupe français Watom a saisi l'opportunité de reprendre les activités de la société bruxelloise The Extrusion Company, présente dans le secteur depuis 1928. Cette acquisition permet à Watom, traditionnellement ancré sur son marché national, de diversifier ses activités et de s'ouvrir à l'international, tout en maintenant les outils de production et les emplois en Région de Bruxelles-Capitale.

La transmission d'une entreprise familiale bruxelloise presque centenaire, soutenue par financeinvest.brussels, permet de pérenniser des activités industrielles de qualité en Région Bruxelloise et de maintenir des emplois qualifiés. Grâce à une garantie supplétive et un prêt de financeinvest.brussels, le Groupe Watom peut étendre son activité à l'international avec un savoir-faire et des moyens de production supplémentaires, et diversifier son offre vers de nouveaux marchés.



Thomas Deman - Automated products & guarantees Auditor

CABAS

Mathilde Leboeuf - Administratrice

FINANCEMENT :

PRÊT COOP US : 45.000€
CAPITAL COOP US : 45.000€

Cabas est une coopérative composée d'artisans et de citoyens engagés, hommes et femmes, qui proposent un autre modèle de production, de transformation et de commercialisation. La coopérative défend une agriculture paysanne et une transformation artisanale, en commercialisant en circuits courts des produits locaux de qualité. Son objectif est de développer l'approvisionnement de Bruxelles en circuits courts via un hub logistique pour les professionnels, et un magasin pour les producteurs, afin de servir les habitants en produits de qualités et de créer du lien social.

Nous avons participé au redéploiement de la coopérative Cabas : installée dans des locaux trop étroits qui l'empêchaient de se développer, elle avait également pour ambition d'ouvrir un magasin mettant en avant la production de petits producteurs. C'est aujourd'hui chose faite, Cabas a déménagé et a ouvert son magasin avenue des Saisons à Ixelles en septembre 2023. Nous sommes satisfaits d'avoir soutenu cette coopérative qui voit son chiffre d'affaires augmenter et dont l'impact n'est plus à démontrer.



Alexandra Méline - Financial Analyst

POIS CHICHE

Malouf Yezen - Co-founder / Decléyn Quentin - Co-founder

FINANCEMENT :

PRÊT PROXI : 9.500€

Pois Chiche révolutionne la restauration moyen-orientale, offrant une variété authentique de plats traditionnels tout en réduisant leur impact écologique. Leur approche novatrice propose des saveurs exotiques et des recettes transmises de génération en génération. Ils recyclent les déchets alimentaires en compost pour diminuer leur empreinte environnementale. L'entreprise redéfinit ainsi les normes en offrant une alternative écologique et délicieuse à la restauration rapide conventionnelle.

Grâce au prêt Proxi, Pois Chiche a pu construire une terrasse, une étape importante pour son développement. Avec l'aide de leur réseau, ils ont ainsi obtenu un prêt Proxi de 9.500€, tout en permettant à leurs proches de bénéficier d'un avantage fiscal. Ce prêt a permis de soutenir de jeunes entrepreneurs pour concrétiser leur projet, renforçant ainsi leur engagement envers leur clientèle.



Nadia Benzha - Loans & guarantees administrator

CIKISI

Valéry Mainjot - Co-founder & CEO / Jérôme Collet - Co-founder / Franck Di Liberto - Co-founder & Business Developer

FINANCEMENT :

PARTICIPATION EN CAPITAL : 500.000€

Fondée en 2016, Cikisi offre une solution SaaS aux grandes entreprises qui leur fournit des informations et des données externes sur le marché et la concurrence dans leur secteur en collectant des données en temps réel et en surveillant le web. Avec une équipe comptant près de 20 employés à temps plein, la société a déménagé à Bruxelles fin 2023. financeinvest.brussels a participé à la levée de fonds aux côtés d'Angelwise, d'Investsud, de business angels et des fondateurs.

Ce qui m'a impressionnée chez Cikisi, c'est l'équipe dotée de fondateurs compétents et déterminés, la liste impressionnante de clients de renom tels que Solvay, Atos, Deloitte et Luminus qui leur font confiance, ainsi que leur chiffre d'affaires dépassant le seuil d'1 million d'euros de revenu annuel récurrent (ARR). L'outil développé par Cikisi est très performant et offre des informations en temps réel. Il permet aux entreprises de bénéficier d'un outil de veille concurrentielle et de marché, de collecter et de diffuser ces informations au sein de leur organisation. L'arrivée de cette start-up à Bruxelles représente une belle opportunité pour la création d'emplois et également pour le rayonnement de la Région de Bruxelles-Capitale sur la scène internationale.



Sophie de Jaer - Investment Manager



FINANCEMENT :

PRÊT OPEN UP : 25.000€

Liliane Mercier a ouvert un institut de beauté situé à la chaussée de Waterloo 800 à Uccle. Son établissement propose des soins traditionnels et innovants. Elle vise les femmes amatrices de soins esthétiques et curieuses de découvrir les dernières technologies en la matière.

Lorsque nous l'avons rencontrée, Liliane Mercier était demandeuse d'emploi. Ayant toujours eu une passion pour les soins esthétiques, elle s'était déjà formée en cours du soir et avait obtenu un diplôme en 2015. Elle a ensuite vécu à l'étranger et c'est à son retour en Belgique qu'elle a décidé de se lancer à son propre compte. Elle a sollicité Brusoc pour financer les travaux et le lancement de son projet. Aujourd'hui, Liliane est la gérante de son institut de beauté. Pouvoir lancer son business lui a permis de retrouver de la sérénité et de reprendre confiance en l'avenir.



Jerielle Akoto - Financial Analyst



- BSC
- CAF
- CENFORGIL
- CLEOPATRA BIO COSMETICS
- COCORICO SEARCHING
- DISTRIRIS
- FABRITIUS
- FLEXY
- FREYARVOR - INTERMARCHÉ FOREST
- GREENMOOD
- HOTEL HAILIE
- IDEMASPORT
- INSERTION SOCIO PROFESSIONNELLE ACTION TRAVAIL
- INTELL
- LA CÂLINERIE
- LE SALON DE L'ISA
- LECOMTE ALPINISME & RANDONNÉE
- MECA BIKE
- MEFTAH ASSURANCES
- MIKLO BODYCARE
- NOWRIZON - YOGA ROOM
- NUANCES ET STYLE
- SAINT OCTAVE RETAIL
- SAMUEL CORTI
- SOLEIL BAKERY
- SUPREMA FIGHT GEAR
- TAX FREE COMPANY
- TERROIRIST
- ULAC
- VANDEBORRE KITCHEN
- WOUTERS CHRISTOPHE
- ZEROCOPY

CONSTRUCTION & ÉNERGIE

- BEEBOX - WOODCAB
- CASANOVO
- J.S.T
- JAN DE BOSS
- PITECO
- RECONFORT+
- REGIE DES QUARTIERS D'ANDERLECHT
- ROTOR DC

- SDLL-I
- SHAYP
- SOCATRA
- SOLARLY
- VDD PROJECT DEVELOPMENT
- WATOM BELGIUM

FONDS D'INVESTISSEMENT

- ASTANOR VENTURES II
- BIRDHOUSE GROWTH VENTURES
- ETCI
- IMPAKTEU
- SMARTFIN CAPITAL III
- SYNDICATE ONE
- THECLUBDEAL FUND II
- VESALIUS BIOTECH CAPITAL IV

FOOD & AGRITECH

- ANAZAO
- ATELIER CUARENTA
- BIOGREENZ
- CABAS
- FOODIZ CORP.
- KRIKET
- MISH MASH
- POSIDONIA
- RISH

HORECA

- ALICE RESTAURANT & COCKTAIL BAR
- ARPAIJE
- ARSOUILLE
- AU GRAIN
- B.A.O
- BELA'RT
- BELCHICKEN KRAAINEM
- BIO BOWLS
- BISOU
- BISTROT GOURMET
- BOUCHE
- BRUNOO
- CAFE LUTGARDE

APERÇU DES NOUVEAUX PARTENAIRES 2023

AI, SOFTWARE & HARDWARE

- AGIFLY
- AIVIDENS
- APPTREE
- CAPRA SOLUTIONS
- CIKISI
- NOOBY.TECH
- PILARIO
- PRICING PACT
- RAUWERS CONTROLE
- SEATERS BELGIUM
- TAPIO
- TIC HARMONY
- VOXELSENSORS
- YUKAN - GLIMPACT

AUTRES SERVICES B2B

- ENKY
- ERPAM
- LES PETITS RIENS
- RIBBON AGENCY
- SURVECO
- WORKING IN BRUSEL

COMMERCE & SERVICES B2C

- AISAC
- ALERTOX
- ANCIENNE MAISON J DUBOIS ET FILS
- AUBE
- BILMO
- BRICTEUX SRL

CANNELLE
 CREME
 CYKA
 DE CLIQUE
 DRINKTHATBEER
 EL VASCO
 ELI'S COOKIES
 ENTROPY
 EXKI
 FLAMINGO
 HARMON HOUSE
 IDEE 53
 JOSEPH RESTO
 KITSUNE
 LA LONGUE VIE
 LA MEUTE
 LA TASSE
 LES JARDINS SUSPENDUS
 MAGUIE
 MENSSA
 MY TANNOUR
 NIYI
 ORNORMES KITCHEN
 PQ BELGIUM
 SANZARU
 STELLA COFFEE & PASTRY
 TOWER FOOD
 TUTTA PANNA

HR, EDTECH, LEGAL, CIVIC & GOVTECH

CVTRUST
 SALARY SOLUTION

MÉDIAS, COMM. & INDUSTRIE CRÉATIVE

CARTOONBASE
 ECOCULTURE
 GEORGE QUIZ
 KALIO TECH - CODDY
 LEGROW.STUDIO
 M.A.K.S
 MICHIGAN FILMS
 REGENERATION - RESORTECS

STORYHOUSE
 THEGREENSHOT

MOBILITÉ & SMART CITY

AHOOGA
 IZIX
 MACQ
 RIDE YOUR FUTURE
 URBANMARKER
 VELOSOLUTIONS

SANTÉ & BIEN-ÊTRE

CD ESTHETIC CENTER
 CFS
 COLIBRI ESPACE DEVELOPPEMENT
 EVOLUNO
 GUUD
 HEINE NATHALIE
 KAPCARE
 KFOURY MARIE JOE
 MEDIMOSAIQUE
 MOVEUP
 MS AESTHETIC
 NALA POUR ELLE
 NOUR MC
 OUAT !
 SOIS BELLE ET T'ES TOI
 SPENTYS
 TINY SPA
 ZEPHIR CD

FINTECH

EASYVEST

TRANSPORT & LOGISTIQUE

DECISIA - PROCURAFRICA
 HERMES
 KGS GROUP
 MOBITO TECHNOLOGY
 RAYBUL
 SACHA
 SMOOVY - HOOPA

10 RAPPORT ANNUEL DU FONDS BRUXELLOIS DE GARANTIE

DEPUIS 2018, LE RAPPORT D'ACTIVITÉ DU FONDS BRUXELLOIS DE GARANTIE EST INTÉGRÉ À CELUI DE FINANCE&INVEST.BRUSSELS. EN EFFET, LA 'GARANTIE' FIGURE PARMIS LA PALETTE DES PRODUITS DE FINANCE&INVEST.BRUSSELS QUI COMPLÈTE LA CHAÎNE DE FINANCEMENT DES ENTREPRISES BRUXELLOISES.

MISSIONS DU FONDS BRUXELLOIS DE GARANTIE

Le Fonds Bruxellois de Garantie (FBG) a 2 missions :

// **FACILITER L'OCTROI DE CRÉDITS PROFESSIONNELS DANS LA RÉGION BRUXELLES-CAPITALE.** La PME ou l'indépendant qui ne dispose pas de sûretés suffisantes auprès d'un organisme de crédit peut, grâce à la garantie du Fonds, accéder au crédit bancaire. Dans la majorité des cas, l'obtention de cette garantie est une condition *sine qua non* de l'octroi du crédit par la banque. Le FBG joue ainsi un rôle de levier essentiel pour soutenir l'économie bruxelloise. Ce rôle s'est encore renforcé depuis le 1^{er} juillet 2022 par l'entrée en vigueur des produits automatisés qui facilitent le processus d'octroi des garanties jusque 500.000€.

// **GÉRER L'ENREGISTREMENT DES PRÊTS PROXI** qui mobilisent l'épargne des particuliers bruxellois souvent appelés "Family, Friends & Fools" pour permettre le financement d'une activité bruxelloise d'indépendant ou de PME. En octroyant ce prêt, les avantages sont les suivants :

Pour le particulier-prêteur :

- Un crédit d'impôt annuel de 4% les 3 premières années puis de 2,5% les années restantes.

- Un crédit d'impôt unique de 30% sur le principal effectivement perdu en cas par exemple de faillite.

Pour l'entreprise :

- Elle bénéficie d'un taux d'intérêt intéressant et d'un prêt subordonné aux dettes existantes et futures de l'entreprise.

GESTION OPÉRATIONNELLE

Depuis le 1^{er} juillet 2016, la Région de Bruxelles-Capitale a confié à finance&invest.brussels la mission déléguée d'assurer la gestion opérationnelle du Fonds bruxellois de Garantie.

CHIFFRES-CLÉS DE LA MISSION GARANTIE

122
dossiers activés

840
emplois soutenus

20M€
Montant des interventions activées

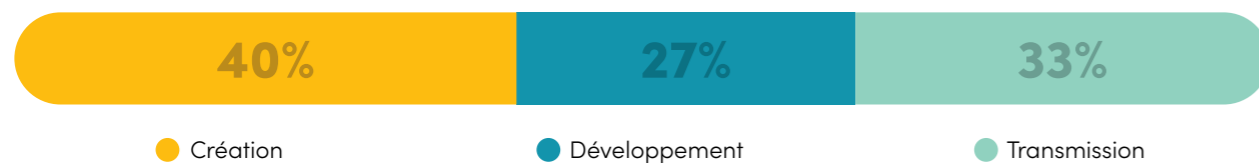
44M€
Montant crédits couverts

Pour l'année 2023, le Fonds a activé pour 20M€ de garanties, couvrant ainsi 44M€ de crédits bancaires professionnels. Cette performance exceptionnelle a été rendue possible grâce à une simplification du processus d'approbation des garanties (entamées en 2022), stimulant ainsi l'octroi de crédits professionnels en Région bruxelloise. 2023 constitue ainsi une année historique pour le Fonds. En effet, un tel volume de garanties n'avait jamais été atteint depuis sa création.

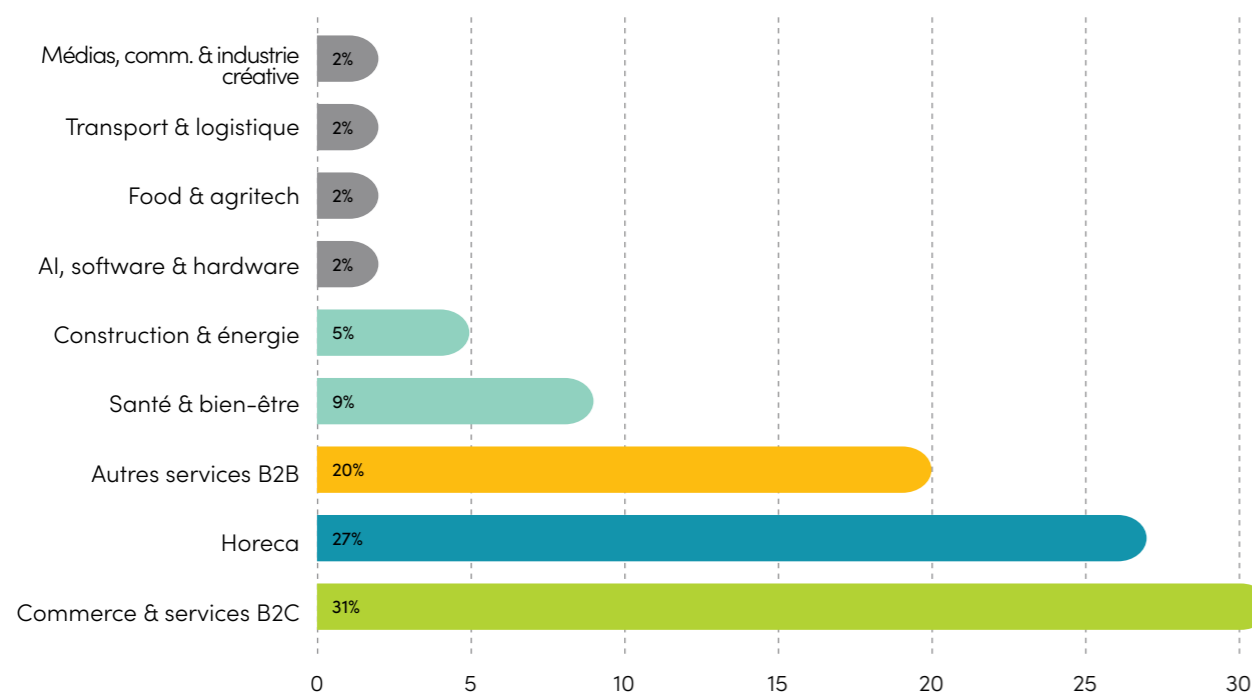
Les garanties activées pour 20M€ représentent environ 45% des crédits couverts. 840 emplois ont ainsi pu être soutenus grâce à ces activations d'interventions.

Le Fonds a versé 367.589,86€ dans les sinistres intervenus. En effet, le Fonds n'intervient qu'en cas d'éventuelle faillite de l'entreprise (ou suite à la dénonciation des crédits garantis de l'entreprise) et après réalisation des autres sûretés.

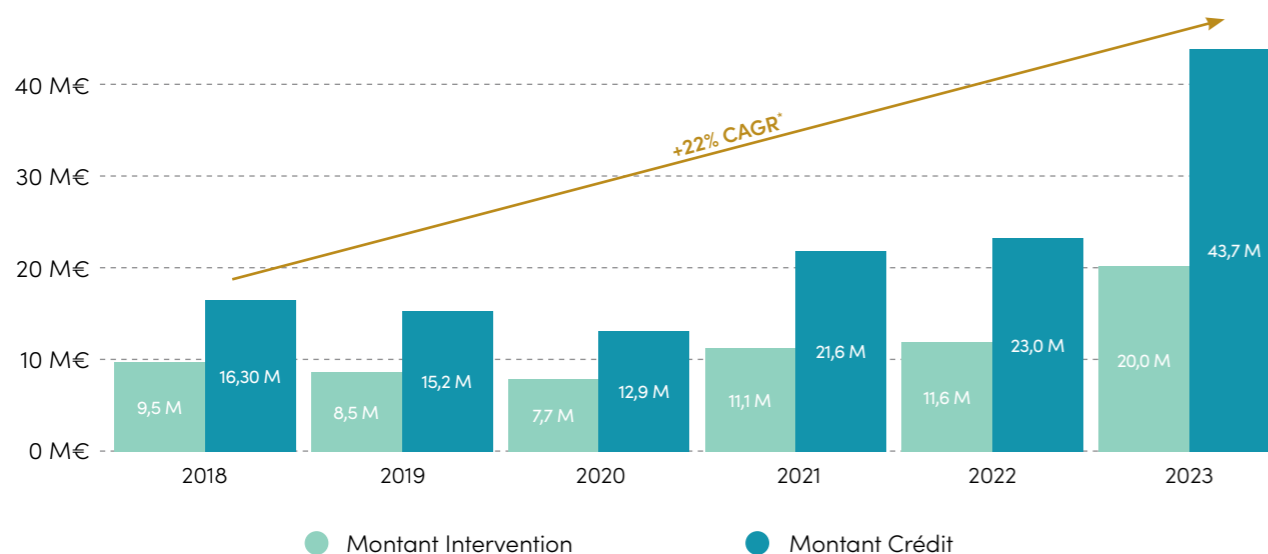
STADE DES ENTREPRISES EN % (Dossiers activés)



DOSSIERS ACCORDÉS EN 2023 EN % (Secteur)



ÉVOLUTION DES DOSSIERS ACTIVÉS



Les chiffres ci-dessus illustrent l'année record 2023 en termes d'octroi d'intervention. Ce record historique est d'autant plus significatif qu'il met fin à une baisse progressive des montants d'interventions observée depuis plusieurs années à Bruxelles (avant l'entrée en vigueur des produits automatisés).

*CAGR : Compound Annual Growth Rate ou en français Taux de croissance annuel composé

CHIFFRES-CLÉS PRÊT PROXI 2023

1. Dossiers enregistrés	623 dossiers (1.493.148€)
- Montant moyen	6.000€
- Montant minimum	80€
- Montant maximum	50.000€
- Taux moyen	3,17%
- Emprunteurs enregistrés	44
- Prêteurs enregistrés	623
- Top 3 des communes des prêteurs	Uccle, Ixelles & Bruxelles
- Top 3 des secteurs des emprunteurs	Commerce, Horeca & Industrie manufacturière
2. Dossiers radiés	301 dossiers (449.430€)

PROFIL DES ENTREPRISES 2023



PRODUITS DE GARANTIES

Depuis l'entrée en vigueur des produits automatisés de garanties le 1^{er} juillet 2022, les grandes caractéristiques de ces produits se synthétisent comme suit :

A QUI S'ADRESSE LE FBG ?

Le Fonds s'adresse : Aux micro, petites et moyennes entreprises (selon la définition européenne), aux indépendants, aux professions libérales et aux asbl (exerçant une activité économique) qui réalisent des investissements en Région de Bruxelles-Capitale.

QUE COUVRE LE FBG ?

Le Fonds peut couvrir un ou plusieurs crédits bancaires amortissables ou non (crédit d'investissement, de caisse, ...).

QUELLES SONT LES CARACTÉRISTIQUES ESSENTIELLES DE LA GARANTIE ?

// La garantie du Fonds est supplétive ;

// Elle porte uniquement sur le capital (à l'exclusion des intérêts) ;

// Elle implique toujours que la banque supporte une partie du risque du crédit ;

// Elle est spécifique au crédit pour lequel l'intervention est sollicitée.

// Elle nécessite le paiement d'une prime.

QUI PEUT INTRODUIRE LA DEMANDE DE GARANTIE ?

En garantie automatisée jusqu'à 500.000€, c'est exclusivement l'organisme de crédit qui décide de l'octroi de la ou des garanties couvrant le(s) crédit(s) bancaire(s). C'est l'organisme de crédit qui s'occupe de toutes les démarches avec le FBG.

En garantie sur demande entre 501.000€ et 1,5M€ ou dans certains cas plus complexes, c'est l'organisme de crédit qui introduit la demande de garantie et le FBG qui décide de l'octroi de la/des garantie(s).

Dans tous les cas repris ci-avant, seuls les organismes de crédit suivants peuvent introduire une demande de garantie :



QUELS SONT LES DÉLAIS DE TRAITEMENT ?

En garantie automatisée jusque 500.000€, le délai de traitement dépend uniquement de l'organisme de crédit qui prend la décision d'octroi.

En garantie sur demande entre 501.000€ et 1,5M€ ou dans certains cas plus complexes, sur base d'un dossier complet, le délai de traitement est de près de 1 mois.

AIDES D'ETAT ?

La garantie est une aide d'Etat au sens du Règlement concernant les aides de minimis (Règlement (UE) n° 2023/2831 de la Commission du 13 décembre 2023 concernant l'application des articles 107 et 108 du traité sur le fonctionnement de l'Union européenne aux aides de minimis).

COMPTES ANNUELS

L'ensemble des documents 2023 suivants sont publiés à l'adresse suivante : <https://www.finance.brussels/document-fonds-bruxellois-garantie/>

- Comptes annuels ;
- Rapport sans réserve du réviseur sur les comptes ;
- Rapport sur la transparence des rémunérations ;
- Règles d'évaluations.

L'historique de ces documents relatif aux années précédentes est également consultable sur le lien précité.